

# Estudiar en Madrid

## Universidades Madrileñas

CURSO 2008-2009



espacio madrileño de  
enseñanza  
superior

# emes

[www.emes.es](http://www.emes.es)



La Suma de Todos



Comunidad de Madrid

[www.madrid.org](http://www.madrid.org)



# Estudiar en Madrid

# Universidades

# MadriLeñas

CURSO 2008-2009



espacio madrileño de  
enseñanza  
superior

# emes

[www.emes.es](http://www.emes.es)



La Suma de Todos

 **Comunidad de Madrid**

[www.madrid.org](http://www.madrid.org)



## **EDITA**

Comunidad de Madrid  
Consejería de Educación  
Subdirección General de Promoción Universitaria y de Estudiantes  
Área de Extensión Universitaria y Alumnos  
Centro de Información y Asesoramiento Universitario

## **COORDINA**

Arancha Brea Corbo  
Directora del Centro de Información y Asesoramiento Universitario

## **ELABORA**

Patricia Aguado de Jesús  
Ana Ponte Polanco

## **COLABORA**



Fundación  
Universidad-Empresa

Departamento de Publicaciones de la Fundación Universidad-Empresa

El papel utilizado para la impresión de este libro cumple con la ley 10/2007 (B.O.E. nº150 de 23 de junio de 2007), que exige el Certificado de Gestión Forestal Sostenible para la producción editorial del mismo.

Diseño gráfico: base 12 diseño y comunicación, s.l.

Impresión: Elecé Industria Gráfica, S.L.

Depósito Legal: M-57.831-2008

Edición: Enero 2009

Tirada: 3.000 ejemplares

© Comunidad de Madrid  
Consejería de Educación  
Dirección General de Universidades e Investigación  
Subdirección General de Promoción Universitaria y de Estudiantes  
Área de Extensión Universitaria y Alumnos  
Centro de Información y Asesoramiento Universitario  
C/ Alcalá, 32, planta baja. 28014 Madrid  
[www.emes.es](http://www.emes.es)

# Introducción

Situada en el centro del segundo país más extenso de la Unión Europea, la Comunidad de Madrid alberga en su territorio 6 universidades públicas (Alcalá, Autónoma, Carlos III, Complutense, Politécnica y Rey Juan Carlos), 6 privadas (Alfonso X el Sabio, Antonio de Nebrija, Camilo José Cela, Europea de Madrid, Francisco de Vitoria y CEU San Pablo), una de la Iglesia Católica (Pontificia Comillas), y la sede central de la Universidad Nacional de Educación a Distancia (UNED) además de la Universidad a Distancia de Madrid (UDIMA), lo que supone la mayor concentración de estudiantes de España y una de las mayores de Europa.

La Comunidad de Madrid tiene una concentración de más de 50 estudiantes de Educación Superior por cada 1000 habitantes (Eurostat Regional Yearbook 2008). El 16% de los estudiantes de ese nivel se encuentran en Madrid, cuando la participación de nuestra Comunidad en el total de la población española es del 13,6% (Eurostat e Instituto Nacional de Estadística).

El prestigioso Ranking Académico de Universidades Mundiales que todos los años elabora la Shanghai Jiao Tong University, muestra que dos de las tres Universidades españolas que forman parte del TOP 100 Europeo se encuentran en la Comunidad de Madrid. [http://www.arwu.org/rank2008/ARWU2008\\_TopEuro\(EN\).htm](http://www.arwu.org/rank2008/ARWU2008_TopEuro(EN).htm)

El número de alumnos matriculados en la región, en el curso 2007-2008, fue de:

- 186.761 en los centros propios de las universidades públicas.
- 15.110 en los centros adscritos a las universidades públicas.
- 37.899 en las universidades privadas y de la Iglesia Católica.
- 11.521 en el centro asociado de Madrid de la UNED.

En total, están recibiendo enseñanza en estas instituciones 251.291 alumnos.

A esta enorme dimensión de la enseñanza universitaria en Madrid, contribuye el importante contingente de alumnos procedentes de otras regiones del Estado y de muy diversos países extranjeros, principalmente hispanoamericanos y europeos. Las razones de esa afluencia tienen una triple naturaleza:

- De carácter académico, basadas en la amplia y diversificada oferta de títulos y en el prestigio de nuestras universidades.
- Entorno socioeconómico, pues la Comunidad de Madrid es una región dotada de un gran dinamismo económico capaz de proporcionar a los jóvenes estudiantes importantes expectativas de empleo y de desarrollo profesional.
- Madrid reúne muy importantes atractivos, tanto por su nutrida oferta cultural y de ocio, como por su reconocida condición de ciudad abierta, lugar de encuentro y gran espacio para la convivencia.

La universidad en nuestra región cuenta con una larga tradición y raíces muy profundas, cuyo primer antecedente es la creación de los Estudios Generales de los que recientemente se celebró su séptimo centenario. En la actualidad, las universidades de la Comunidad de Madrid se encuentran en proceso de reforma de sus enseñanzas y en una adaptación de su oferta educativa, preparándose para hacer frente a los retos de la calidad y la competencia con el resto de las universidades de Europa por el reconocimiento y el prestigio en el espacio único europeo.

# Índice

<b>Las Universidades de Madrid, sus centros propios y adscritos</b> . . . . .	6
Titulaciones universitarias oficiales . . . . .	6
La nueva estructura de las enseñanzas universitarias oficiales . . . . .	7
Títulos propios . . . . .	8
Duración del curso académico . . . . .	8
Homologación de títulos extranjeros universitarios . . . . .	8
<b>El acceso a las Universidades de Madrid</b> . . . . .	9
A) Estudiantes que han realizado estudios de Bachillerato o equivalentes en España en centros oficiales . . . . .	9
B) Estudiantes que han realizado estudios de Bachillerato o equivalentes en su país de origen, o han estudiado en España en centros extranjeros . . . . .	10
C) Estudiantes procedentes de sistemas educativos de países miembros de la Unión Europea que reúnan los requisitos académicos exigidos en aquellos para acceder a sus universidades . . . . .	11
<b>Becas para la realización de estudios en las Universidades de la Comunidad de Madrid</b> . . . . .	11
<b>Accesibilidad en los centros universitarios</b> . . . . .	14
<b>Universidad de Alcalá (Pública)</b> . . . . .	16
Universidad de Alcalá, centros adscritos . . . . .	20
<b>Universidad Alfonso X el Sabio (Privada)</b> . . . . .	21
<b>Universidad Antonio de Nebrija (Privada)</b> . . . . .	24
<b>Universidad Autónoma de Madrid (Pública)</b> . . . . .	27
Universidad Autónoma de Madrid, centros adscritos . . . . .	31

<b>Universidad Camilo José Cela</b> (Privada) . . . . .	34
<b>Universidad Carlos III de Madrid</b> (Pública) . . . . .	37
<b>Universidad CEU San Pablo</b> (Privada) . . . . .	41
<b>Universidad Complutense de Madrid</b> (Pública) . . . . .	45
Universidad Complutense de Madrid, centros adscritos . . . . .	49
<b>UDIMA. Universidad a Distancia de Madrid</b> (Privada) . . . . .	52
<b>Universidad Europea de Madrid</b> (Privada) . . . . .	55
<b>Universidad Francisco de Vitoria</b> (Privada) . . . . .	60
<b>UNED. Universidad Nacional de Educación a Distancia</b> (Pública) . . . . .	63
<b>Universidad Politécnica de Madrid</b> (Pública) . . . . .	70
<b>Universidad Pontificia Comillas</b> (Privada) . . . . .	74
<b>Universidad Rey Juan Carlos</b> (Pública) . . . . .	78
Universidad Rey Juan Carlos, centros adscritos . . . . .	82
<b>Centros privados autorizados a impartir enseñanzas de nivel universitario, conforme a sistemas educativos vigentes en otros países (no conducentes a la obtención de títulos homologables a los españoles)</b> . . . . .	84
<b>Mapa de los campus universitarios de la Comunidad de Madrid</b> . . . . .	90



## Las Universidades de Madrid, sus centros propios y adscritos

La universidad en nuestra región cuenta con una larga tradición. En la actualidad, las universidades de la Comunidad de Madrid se encuentran en proceso de reforma de sus enseñanzas y en una adaptación de su oferta educativa, preparándose para hacer frente a los retos de la calidad y para competir con el resto de las universidades de Europa por el reconocimiento y prestigio en el espacio único europeo.

Las universidades de Madrid, como en las demás Comunidades Autónomas, se dividen en públicas y privadas:

- **Universidades públicas:** Se financian a través de fondos públicos, en ellas el alumno sólo ha de abonar el importe de la matrícula. Éstas, a su vez, poseen centros propios y en algunos casos también centros adscritos:
  - Los **centros propios** de las universidades públicas se dividen en Facultades (donde se imparten las Licenciaturas y Grados), Escuelas Técnicas Superiores (Arquitectura o Ingenierías), Escuelas Universitarias (Diplomaturas) y Escuelas Técnicas (Arquitectura Técnica o Ingenierías Técnicas).
  - Los **centros adscritos** de las universidades públicas pueden ser de carácter público o privado. En los centros adscritos públicos, el alumno sólo abona el importe de la matrícula. En los centros adscritos privados, además, el alumno paga mensualidades durante todo el curso.  
Al finalizar los estudios, el título otorgado es el de la universidad pública a la que se encuentra adscrito el centro.
- **Universidades privadas:** En ellas hay que abonar el precio de la matrícula, así como honorarios mensuales durante el curso académico.
- **Universidad a distancia de Madrid - UDIMA:**
  - Creada por la Ley 1/2006, de 14 de junio, de Reconocimiento de la Universidad privada «Universidad a Distancia de Madrid» (UDIMA) [BOE núm. 189 de 9 de diciembre de 2006].

## Titulaciones Universitarias Oficiales

Son aquellos estudios con validez en todo el territorio nacional. Se dividen en:

- **Titulaciones de Primer Ciclo**, con una duración de 3 cursos académicos y que conducen a la obtención del título de Diplomado, Maestro, Arquitecto Técnico o Ingeniero Técnico.



- **Titulaciones de Primer y Segundo Ciclo**, con una duración de 4, 5 ó 6 años, conducentes a la obtención del título de Licenciado, Arquitecto o Ingeniero.
- **Titulaciones de Solo Segundo Ciclo**, de 2 años de duración y a las que se puede acceder a través de una Diplomatura o el Primer Ciclo de una Licenciatura, es decir, los 2 primeros años para las carreras de 4 cursos de duración, o los 3 primeros cursos para las de 5. Al finalizar se obtiene el título de Licenciado.
- **Doctorado**: Son estudios de Tercer Ciclo, al finalizar los cuales y una vez aprobada la Tesis Doctoral, se obtiene el grado de Doctor. Los cursos de Doctorado comprenden la realización de 32 créditos distribuidos en 2 períodos: docencia (20 créditos) e investigación (12 créditos). 1 crédito = 10 horas de clase teórica, práctica o sus equivalencias.

## La nueva estructura de las enseñanzas universitarias oficiales

El Real Decreto 1393/2007, de 29 de octubre, por el que se establece la ordenación de las enseñanzas universitarias oficiales (BOE núm. 260 de 30 de octubre de 2007) establece la siguiente regulación de los tres ciclos: Grado, Máster y Doctorado.

Las enseñanzas de **Grado** tienen como finalidad la obtención por parte del estudiante de una formación general, en una o varias disciplinas, orientada a la preparación para el ejercicio de actividades de carácter profesional. Los planes de estudio del título de Grado tendrán una duración de 240 créditos o un número mayor cuando venga determinado por normas de derecho comunitario y lo asigne el Gobierno, previo informe del Consejo de Universidades.

La Universidad propondrá la adscripción del correspondiente título de Grado a alguna de las siguientes ramas de conocimiento:

- a) Artes y Humanidades.
- b) Ciencias.
- c) Ciencias de la Salud.
- d) Ciencias Sociales y Jurídicas.
- e) Ingeniería y Arquitectura.

Las enseñanzas de **Máster** tienen como finalidad la adquisición por el estudiante de una formación avanzada, de carácter especializado o multidisciplinar, orientada a la especialización académica o profesional, o bien a promover la iniciación en tareas investigadoras.



Las enseñanzas de **Doctorado** tienen como finalidad la formación avanzada del estudiante en las técnicas de investigación. Podrán incorporar cursos, seminarios u otras actividades orientadas a la formación investigadora e incluirá la elaboración y presentación de la correspondiente tesis doctoral, consistente en un trabajo original de investigación.

## Títulos Propios

Estos estudios de Posgrado no son oficiales. La oferta de títulos propios de nuestras universidades son: algunos másteres, títulos de especialista, experto y diplomas, así como cursos de español para extranjeros.

## Duración del Curso Académico


En España, el curso académico tiene una duración de 9 meses: generalmente de octubre a junio.

## Homologación de Títulos Extranjeros Universitarios

Los títulos de educación superior extranjeros pueden ser homologados a los correspondientes títulos españoles de Diplomado, Maestro, Arquitecto Técnico, Ingeniero Técnico, Grado, Licenciado, Arquitecto, Ingeniero y Doctor, siempre y cuando guarden la suficiente equivalencia con un título oficial español vigente, y cuyos estudios estén implantados en alguna universidad española en el momento en que se solicite la homologación.

Para más información:

En España:

- Servicio de Información Educativa del Ministerio de Ciencia e Innovación.   
Convalidaciones y Homologaciones  
C/ Albacete, 5 - 28027 Madrid  
Teléfono: +34 902 21 85 00
- La Dirección Provincial del Ministerio de Ciencia e Innovación, Delegación del Gobierno de la Provincia o Servicios de Alta Inspección en la Comunidad Autónoma donde el solicitante tenga o vaya a tener su residencia habitual.

En el extranjero:

- En las Consejerías de Educación y Oficinas Consulares de las Embajadas de España del país de que se trate.

# El acceso a las Universidades de Madrid

## A) Estudiantes que han realizado estudios de Bachillerato o equivalentes en España en Centros Oficiales

El ingreso en la universidad se efectúa mediante solicitud de preinscripción para las universidades públicas y los centros adscritos, existiendo un plazo de presentación en junio y otro en septiembre.

- **Alumnos que han realizado estudios de Bachillerato**

Para acceder a cualquiera de las universidades es necesario superar la PAU (Prueba de Acceso a la Universidad), en la que el alumno tiene que acreditar un nivel de formación general y madurez suficientes. Ésta es una prueba de aptitud obligatoria para el acceso a los Grados, Licenciaturas, Ingenierías Superiores, Ingenierías Técnicas y Diplomaturas para los alumnos procedentes de Bachillerato LOGSE.

Existen dos convocatorias: una en junio y otra en septiembre.

Superada la PAU, la nota de la prueba se pondera con la obtenida en el Bachillerato en un porcentaje de 40/60% respectivamente, obteniéndose así una calificación final. El acceso a unos estudios universitarios u otros se realiza en función de la modalidad de Bachillerato realizada y la nota de acceso exigida en los estudios correspondientes.

- **Alumnos que han realizado un Ciclo Formativo de Grado Superior**

Estos alumnos tienen acceso directo sólo a determinados estudios universitarios relacionados con la formación adquirida en el Ciclo Formativo de Grado Superior, rama o especialidad.

De la oferta anual de plazas de nuevo ingreso, se reserva un 15% para las Diplomaturas e Ingenierías Técnicas, y un 7% para las Licenciaturas, Ingenierías Superiores y Grados (únicamente para los que tienen establecido acceso directo según la rama o ciclo cursados).

- **Alumnos en posesión de una titulación universitaria o equivalente**

De la oferta anual de plazas de nuevo ingreso se reserva el 1% para estos alumnos.

Este acceso estará condicionado por la nota media del expediente académico.



- **Alumnos mayores de 25 años**

Los mayores de 25 años pueden acceder a la universidad tras la superación del examen de acceso, y cumpliendo los siguientes requisitos:

1. Tener cumplidos 25 años antes del 1 de octubre del año en que se celebran las pruebas.
2. No estar en posesión de la titulación exigible para acceder a la universidad. El acceso a la universidad por esta vía se realiza en todas las universidades públicas de Madrid. Cada universidad determina libremente el contenido de las pruebas, las cuales se relacionan con los contenidos de los estudios a los que se quiere acceder.

De la oferta anual de plazas de nuevo ingreso, se reserva el 1% para estos alumnos.

En virtud del Real Decreto 1892/2008, de 14 de noviembre, por el que se regulan las condiciones para el acceso a las enseñanzas oficiales de grado y los procedimientos de admisión a las universidades públicas españolas, en el curso 2009-10 se modificarán los accesos y porcentajes de reserva citados anteriormente.

## B) Estudiantes que han realizado estudios de Bachillerato o equivalentes en su país de origen, o han estudiado en España en Centros extranjeros

Los alumnos extranjeros que hayan realizado el Bachillerato (o equivalente) en su país de origen y quieran realizar estudios universitarios en España, o aquellos nacionales o extranjeros que realizan el Bachillerato (o equivalente) en España en un centro extranjero y desean continuar estudios en alguna de las universidades españolas; habrán de realizar la Prueba de Acceso a la Universidad (PAU) a través de la Universidad Nacional de Educación a Distancia (UNED). Del resultado de esta prueba y la baremación del expediente académico del alumno, se obtiene una calificación o nota que posibilitará el acceso a las titulaciones, previa solicitud de preinscripción en las universidades.

Para más información:

Universidad Nacional de Educación a Distancia (UNED)

C/ Senda del Rey, 11

Información PAU: +34 902 388 888

[www.uned.es/selectividad](http://www.uned.es/selectividad)

Correo electrónico: [infouned@adm.uned.es](mailto:infouned@adm.uned.es)

Metro: Estación de Moncloa

Autobuses: A, 46, 48

## C) Estudiantes procedentes de sistemas educativos de países miembros de la Unión Europea que reúnan los requisitos académicos exigidos en aquellos para acceder a sus universidades

Pueden acceder a la Universidad española el próximo curso 2007/08 sin necesidad de realizar prueba de acceso los alumnos procedentes de sistemas educativos de países miembros de la UE que reúnan los requisitos académicos exigidos en aquellos para acceder a sus universidades.

Será igualmente de aplicación a los alumnos que hubieran obtenido el Título de Bachillerato Internacional, expedido por la Organización del Bachillerato Internacional, con sede en Ginebra (Suiza) y a los alumnos procedentes del sistema educativo suizo en virtud de los Acuerdos bilaterales relativos a la libre circulación, suscritos por la Confederación suiza con la Unión Europea.

Los alumnos que deseen acogerse a esta vía de acceso deberán presentar su solicitud a través de internet en la página web: [www.uned.es/accesoue](http://www.uned.es/accesoue)

## Becas para la realización de estudios en las Universidades de la Comunidad de Madrid

Se entiende por beca, una ayuda de carácter económico que se otorga al estudiante con el fin de garantizar la igualdad de todas las personas en el ejercicio del derecho a la educación no obligatoria, evitando discriminaciones debidas a la capacidad económica.

- El Ministerio de Educación, Política Social y Deporte oferta anualmente ayudas de carácter general y de movilidad para estudiantes que desean realizar estudios en universidades españolas.

Estas ayudas se adjudican anualmente en función del nivel económico del estudiante y su familia, y el expediente académico.



#### Información:

Ministerio de Educación, Política Social y Deporte  
Subdirección General de Becas y Promoción Educativa  
C/ Alcalá, 36  
28014 Madrid  
Teléfono: +34 902 218 500  
www.mepsyd.es  
Correo electrónico: info-becas@mec.es



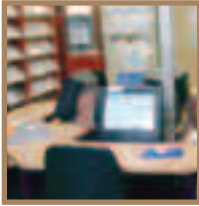
#### Ministerio de Educación, Política Social y Deporte

- El acceso principal al edificio no está adaptado para personas con discapacidad, si bien existe un acceso secundario con una rampa que permite llegar hasta un vestíbulo con ascensor que facilita el acceso al resto de los niveles del edificio.
- Se ha programado para este ejercicio la incorporación de unas plataformas elevadoras en las escaleras de la entrada principal, que faciliten el acceso a personas con discapacidades motoras.

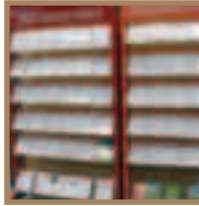
- Becas que la Dirección General de Universidades e Investigación de la Consejería de Educación de la Comunidad de Madrid:

#### Becas de Universidades:

1. Ayudas al estudio a los alumnos con aprovechamiento académico excelente para cursar estudios en las Universidades de la Comunidad de Madrid y sus Centros Adscritos (09/10).
2. Ayudas a la movilidad de personal docente de Aprendizaje Permanente (Subprograma Erasmus) (07/13).
3. Ayudas para el fomento de la movilidad de los estudiantes universitarios de las Universidades de Madrid y sus Centros Adscritos (09/10).
4. Ayudas para los alumnos con discapacidad matriculados en las Universidades Públicas de la Comunidad de Madrid y sus Centros Adscritos (08/09).
5. Becas Goya Mundus. Programas de prácticas en el exterior, para los estudiantes universitarios de los dos últimos cursos o que lleven a cabo un proyecto de fin de carrera en cualquiera de las Universidades públicas o privadas de Madrid, de cualquier carrera universitaria, que desean realizar prácticas formativas en empresas e Instituciones de Europa, Estados Unidos y Asia (08/09).



Ordenadores y material de consulta a disposición del público en el Centro de Información y Asesoramiento Universitario.



Expositores con las titulaciones del Área de Ciencias Sociales y Jurídicas y Ciencias Experimentales y de la Salud.



Vista exterior de Información y Asesoramiento Universitario.



Ejemplares gratuitos de prensa universitaria.

### Información:

Centro de Información y Asesoramiento Universitario  
 Dirección General de Universidades e Investigación  
 Consejería de Educación. Comunidad de Madrid  
 C/ Alcalá, 32 (planta baja). 28014 Madrid  
 Teléfonos: +34 91 720 02 06/ 07. Fax: +34 91 720 02 08  
[www.emes.es](http://www.emes.es)

Correo electrónico: [informacion.universitaria@madrid.org](mailto:informacion.universitaria@madrid.org)

Metro: Sevilla o Banco de España (línea 2)

Autobuses: 1, 2, 15, 20, 46, 51, 52, 53, 74, 150, 202

Tren de Cercanías: Estación de Recoletos



### Dirección General de Universidades e Investigación

- Accesibilidad al edificio mediante una plataforma salvaescaleras.
- Timbre de acceso a la plataforma salvaescaleras.
- Acceso al Centro de Información y Asesoramiento Universitario a través de una rampa anti-deslizante.
- En la planta baja existe un baño adaptado para personas con discapacidad.
- Ascensores adaptados con botonadura en Braille.

### Becas de Investigación:

- Ayudas para la realización de contratos de personal investigador de apoyo.

### Información:

Dirección General de Universidades e Investigación

Consejería de Educación. Comunidad de Madrid

C/ Alcalá, 32 (planta tercera). 28014 Madrid

Teléfonos: +34 91 720 00 46/ 48. Fax: +34 91 720 00 19

[www.madrid.org/ceduacion/investigacion/index.htm](http://www.madrid.org/ceduacion/investigacion/index.htm) (legislación, convocatorias e impresos)

Correo electrónico: [susana.fdezballersteros@madrid.org](mailto:susana.fdezballersteros@madrid.org)

[marta.delrio@madrid.org](mailto:marta.delrio@madrid.org)



## Accesibilidad en los Centros Universitarios

Para mayor comodidad del lector y utilizando el símbolo internacional de accesibilidad, introducimos los colores rojo, amarillo y verde para indicar los diferentes grados de accesibilidad:

- rojo: inaccesible.



- amarillo: accesible al edificio desde el exterior con determinadas limitaciones.



- verde: accesible.



Nota: Nos estamos refiriendo únicamente a una accesibilidad física (no visual, auditiva, ni psíquica) lograda mediante la supresión de barreras arquitectónicas.

### LEGISLACIÓN APLICABLE:

- Ley 8/1993, de 22 de junio, de promoción de la accesibilidad y supresión de barreras arquitectónicas (BOE 29/06/1993), modificada por el Real Decreto 138/1998 de 23 de junio, de especificaciones técnicas de la Ley 8/1993 (BOCM 30/07/1998).
- Real Decreto 505/2007, de 20 de abril, por el que se aprueban las condiciones básicas de accesibilidad y no discriminación de las personas con discapacidad para el acceso y utilización de los espacios públicos urbanizados y edificaciones (BOE núm. 113 de 11 de mayo de 2007)
- Real Decreto 556/1989, de 19 de mayo, por el que se arbitran medidas mínimas sobre accesibilidad en los edificios (BOE núm. 122 de 23 de junio de 1989).

A continuación se explican algunos conceptos de la accesibilidad contenidos en la Ley 8/1993, de 22 de junio:

1. Se entiende por **accesibilidad** aquella característica del urbanismo, de las edificaciones, del transporte y de los sistemas y medios de comunicación sensorial, que permite su uso a cualquier persona con independencia de su condición física, psíquica o sensorial.



2. Se entiende por **barrera** cualquier impedimento, traba u obstáculo que limite o impida el acceso, la libertad de movimiento, la estancia y la circulación con seguridad de las personas.
3. **Comunicación horizontal:** significa que alguno de los itinerarios que comuniquen horizontalmente todas las dependencias y servicios del edificio entre sí y con el exterior, deberá ser accesible tanto en el interior de la edificación como desde el exterior.
4. **Comunicación vertical:** quiere decir que al menos uno de los itinerarios que unan las dependencias y servicios en sentido vertical deberá ser accesible, teniendo en cuenta para ello, y como mínimo, el diseño y trazado de escaleras, ascensores, tapices rodantes y espacios de acceso.
5. **Ascensor:** debe tener un fondo mínimo de cabina de 1,20 m, con un ancho mínimo de cabina de 0,90 m y una superficie mínima de 1,20 m. La botonadura se colocará a una altura inferior a 1,20 m. Los botones de alarma deberán estar identificados visual y táctilmente. Se contará, en las paredes de las cabinas, con pasamanos a una altura de 0,90 m.
6. **Aseos:** al menos uno de los aseos que existan en los edificios de uso público deberá ser accesible.
7. Las **aulas:** dispondrán de espacios reservados a personas que utilicen sillas de ruedas.
8. **Accesos al interior de la edificación:** uno de los accesos al interior de la edificación, al menos, deberá estar desprovisto de barreras arquitectónicas u obstáculos que impidan o dificulten la accesibilidad.



## Universidad de Alcalá (Pública)

www.uah.es

**La Universidad de Alcalá se fundó en 1499 y renació en 1977.  
Dispone de 3 campus:**

1. **Campus Externo**, integrado por los siguientes centros propios: Facultad de Biología, Facultad de Ciencias Ambientales, Facultad de Farmacia, Facultad de Medicina, Facultad de Química, Escuela Universitaria de Enfermería y Fisioterapia, Escuela Politécnica Superior y Escuela Técnica Superior de Ingeniería Informática.
2. **Campus Ciudad**, donde se ubican: Facultad de Ciencias Económicas y Empresariales, Facultad de Derecho, Facultad de Documentación, Facultad de Filosofía y Letras y la Escuela Técnica Superior de Arquitectura y Geodesia.
3. **Campus de Guadalajara**, formado por la: Escuela Universitaria de Arquitectura Técnica, Escuela Universitaria de Enfermería de Guadalajara, Escuela Universitaria de Estudios Empresariales, Escuela Universitaria de Magisterio y la Escuela Universitaria de Turismo.

El número total de alumnos matriculados en el curso 2007/2008 fue de 18.152

### Rectorado

Colegio de San Ildefonso

Plaza de San Diego, s/n.

28801 Alcalá de Henares (Madrid)

Teléfono: +34 91 885 40 41

Fax: +34 91 885 40 69

Correo electrónico: rectorado@uah.es

| Accesible desde el exterior.

| Comunicación vertical con ascensor sin botonadura adaptada, pero utilizable (no de forma autónoma).

| Se accede por medio de un combinado de rebajos y pequeñas rampas y una máquina salvaescaleras.

| El baño del Rectorado no está adaptado.

### Centro de Información Universitaria

Casa Anexa al edificio de San Ildefonso (Rectorado)

Plaza de San Diego, s/n.

28801 Alcalá de Henares (Madrid)

Teléfono: +34 900 900 411

Fax: +34 91 885 63 67

Correo electrónico: ciu@uah.es



## Vicerrectorado de Relaciones Internacionales y Extensión Universitaria



- | Accesible desde el exterior.
- | Comunicación vertical con ascensor sin botonadura adaptada, pero utilizable (no de forma autónoma).
- | Se accede por medio de un combinado de rebajos y pequeñas rampas y una máquina salvaescaleras.

Colegio de San Ildefonso

Plaza de San Diego, s/n.

28801 Alcalá de Henares (Madrid)

Teléfonos: +34 91 885 40 85/ 87

Fax: + 34 91 885 41 30

Correo electrónico: vicer.rrii@uah.es

## Acceso a los campus

A través de la autovía Madrid-Barcelona (A-II), salida 23 para llegar al Campus Ciudad; Salida «Cambio de Sentido Universidad» para acceder al Campus Externo y Salida 53 para el Campus Guadalajara.

## Titulaciones oficiales que se imparten en el curso 08/09

**GRADOS** (*Estudios con una duración mínima de 4 cursos académicos*).

- Ciencias Ambientales
- Derecho
- Estudios Ingleses
- Química

**LICENCIATURAS** (*Estudios con una duración de 5 cursos académicos, salvo excepciones*).

- Administración y Dirección de Empresas (C)
- Biología (E)
- Ciencias de la Actividad Física y del Deporte (E)
- Economía (C)
- Farmacia (E)
- Filología Hispánica (C)
- Historia (C)
- Humanidades (C)
- Medicina (E) (6 cursos)

**INGENIERÍAS** *(Estudios con una duración mínima de 5 cursos académicos, salvo excepciones)*

- Arquitecto (C)
- Ingeniero en Informática (E) (4 cursos)
- Ingeniero de Telecomunicación (E)

**DIPLOMATURAS** *(Estudios con una duración de 3 cursos académicos)*

- Ciencias Empresariales (G)
- Enfermería (E)(G)
- Fisioterapia (E)
- Maestro: Educación Física (G)
- Maestro: Educación Infantil (G)
- Maestro: Educación Musical (G)
- Maestro: Educación Primaria (G)
- Maestro: Lengua Extranjera (G)
- Turismo (G)

**INGENIERÍAS TÉCNICAS** *(Estudios con una duración de 3 cursos académicos)*

- Arquitecto Técnico (G)
- Ingeniero Técnico Industrial: Electrónica Industrial (E)
- Ingeniero Técnico en Informática de Gestión (E)
- Ingeniero Técnico en Informática de Sistemas (E)
- Ingeniero Técnico de Telecomunicación: Sistemas Electrónicos (E)
- Ingeniero Técnico de Telecomunicación: Sistemas de Telecomunicación (E)
- Ingeniero Técnico de Telecomunicación: Telemática (E)

**SOLO SEGUNDO CICLO** *(Estudios con una duración de 2 cursos académicos)*

- Ciencias Actariales y Financieras (C)
- Ciencias del Trabajo (C)
- Documentación (C)
- Ingeniero en Electrónica (E)
- Ingeniero en Geodesia y Cartografía (C)
- Psicopedagogía (C)



## Normas de permanencia

Estas normas de permanencia son aplicables a todos los alumnos que cursan sus estudios conforme a los nuevos planes de estudio:

- El alumno dispone de un máximo de 6 convocatorias por asignatura.
- El alumno debe superar en su primer año de estudios asignaturas que supongan al menos 15 créditos de la carga docente.
- El alumno debe superar, al final del segundo año, asignaturas que supongan un mínimo de 50 créditos.

## Posgrados Oficiales: Másteres y Doctorados

Escuela de Postgrado

Colegio de León

C/ Libreros, 21

28801 Alcalá de Henares (Madrid)

Teléfono: +34 91 885 68 77

Fax: +34 91 885 68 89

[www.uah.es](http://www.uah.es)

Correo electrónico: [info.posgrado@uah.es](mailto:info.posgrado@uah.es)

## Cursos de español para extranjeros

Alcalingua

Colegio de los Irlandeses

C/ Escritorios, 4. 28801 Alcalá de Henares (Madrid)

Teléfono/Fax: +34 91 881 23 78

Correo electrónico: [info@alcalingua.com](mailto:info@alcalingua.com)

- | Accesible desde el exterior.
- | Buena movilidad en planta, pero deficiente comunicación entre las plantas del edificio.
- | No hay baños adaptados.

## Cursos de verano

Colegio San Ildefonso

Plaza San Diego, s/n. 28801 Alcalá de Henares (Madrid)

Teléfonos: + 34 91 885 40 90/46 93

Fax: +34 91 885 44 91

Correo electrónico: [cursos.extensión@uah.es](mailto:cursos.extensión@uah.es)



# Universidad de Alcalá

## Centros Adscritos

### EU de Magisterio

#### "Cardenal Cisneros" (1)



- | 2 plantas.
- | Accesible desde el exterior.
- | Rampa fuera y dentro del edificio.
- | Baño adaptado en 1ª planta.

Avda. de los Jesuitas, 34

28806 Alcalá de Henares (Madrid)

Teléfono: +34 91 889 12 54

Fax: +34 91 888 82 81

[www.cardenalcisneros.com](http://www.cardenalcisneros.com)

Correo electrónico: [eucc@cardenalcisneros.com](mailto:eucc@cardenalcisneros.com)

### **DIPLOMATURAS** *(Estudios con una duración de 3 cursos académicos)*

- Educación Social
- Maestro: Audición y Lenguaje
- Maestro: Educación Especial
- Maestro: Educación Infantil
- Maestro: Educación Primaria
- Maestro: Lengua Extranjera

(EU): Escuela Universitaria.

(1): Privado (los estudiantes tienen que abonar los derechos de matrícula y además las mensualidades que el centro determine).



# Universidad Alfonso X El Sabio (Privada)

www.uax.es

**La Universidad Alfonso X el Sabio es una universidad privada creada por la Ley 9/1993, de 19 de abril.**

Consta de un único campus en **Villanueva de la Cañada**, donde se encuentran la Facultad de Lenguas Aplicadas, la Facultad de Estudios Sociales, la Facultad de Ciencias de la Salud y la Escuela Politécnica Superior. La universidad cuenta, además con una Clínica Odontológica Universitaria ubicada en la calle Emilio Muñoz (Madrid), y con la Policlínica Universitaria en la calle Miguel Fleta (Madrid). Dispone también de un Instituto de Posgrado en el centro de Madrid para fomentar la especialización de los Titulados Universitarios en las áreas de Ingeniería, Ciencias de la Salud, Ciencias de la Educación y el área empresarial.

En el curso 2007/2008 se matricularon 9.827 alumnos.

## Universidad Alfonso X el Sabio

Avda. de la Universidad, 1. 28691 Villanueva de la Cañada (Madrid)

Teléfono: +34 902 100 868. Fax: +34 91 810 91 02

Correo electrónico: info@uax.es



### Edificio A:

- | Tres accesos a nivel de zona peatonal con rampa.
- | Dos ascensores adaptados que llegan a las 4 plantas del edificio.
- | Baños adaptados para personas con discapacidad en las 4 plantas del edificio.

### Edificio B:

- | Un acceso a nivel de zona peatonal.
- | Un ascensor adaptado que llega a las 2 plantas del edificio.
- | Baños adaptados para personas con discapacidad en las 2 plantas del edificio.

### Edificio C:

- | Dos ascensores a nivel de zona peatonal.
- | Un ascensor adaptado para personas con discapacidad en las 3 plantas del edificio.

### Edificio D:

- | Tres accesos a nivel de zona peatonal o con rampa.
- | Dos ascensores adaptados que llegan a las 4 plantas del edificio.
- | Baños adaptados para personas con discapacidad en las 4 plantas.

### Talleres I:

- | Un acceso a nivel de zona peatonal.
- | No tiene ascensor (se trata de un edificio de una sola planta de uso docente, aunque tiene un semisótano con uso de almacén).
- | Baños adaptados para personas con discapacidad en la planta baja del edificio.

### Talleres II:

- | Un acceso a nivel de zona peatonal.
- | Un ascensor adaptado que llega a las 4 plantas del edificio.
- | Baños adaptados para personas con discapacidad en la planta baja del edificio.

### Biblioteca:

- | Un acceso a nivel de zona peatonal.
- | Baños adaptados para personas con discapacidad en la planta baja (además existe una entreplanta).

### Edificio de Comedores/Cocinas:

- | Dos accesos a nivel de zona peatonal o con rampa.
- | No tiene ascensor para comunicación entre plantas, excepto para uso de servicio (existe comedor-cafetería en planta baja y primera).
- | Baños adaptados para personas con discapacidad en la planta baja del edificio.



#### **Aparcamientos:**

- | 6 plazas de aparcamiento para personas con discapacidad, convenientemente señalizadas y distribuidas en las zonas de aparcamiento. (No obstante el número de plazas de aparcamiento normales del Campus, son superiores a la demanda de utilización).

#### **Movilidad en el Campus:**

- | Existen recorridos sin obstáculos que conectan los diferentes espacios y edificios que pueden ser utilizados por personas con discapacidad.

#### **Clínica Odontológica Universitaria:**

- | Acceso a nivel de calle.
- | Ascensor adaptado que conecta las tres plantas del edificio.
- | Baños adaptados para personas con discapacidad en las 3 plantas del edificio.

#### **Policlínica Universitaria de rehabilitación, fisioterapia, terapia ocupacional, podología, cirugía plástica, nutrición y dietética:**

- | Acceso a nivel de calle.
- | Ascensor y montacamillas adaptado que conecta las 6 plantas del edificio.
- | Baños adaptados para personas con discapacidad en las 6 plantas del edificio.

## Acceso al campus

Acceso desde la ciudad de Madrid:

- Autobuses: 581, 627

## Titulaciones oficiales que se imparten en el curso 08/09

### **GRADOS** (Estudios con una duración mínima de 4 cursos académicos)

- Ingeniería Informática.

### **LICENCIATURAS** (Estudios con una duración de 4 ó 5 cursos académicos)

- Administración y Dirección de Empresas
- Administración y Dirección de Empresas + Bachelor in Business Administration (*ECS Troyes Francia*)
- Ciencias de la Actividad Física y del Deporte
- Ciencias Ambientales
- Derecho
- Derecho (Plan de estudios conjunto hispano-americano)  
*Washington-College of Law-American University*
- Farmacia
- Odontología
- Traducción e Interpretación
- Veterinaria





### **INGENIERÍAS** *(Estudios con una duración de 5 cursos académicos)*

- Arquitecto
- Ingeniero de Caminos, Canales y Puertos
- Ingeniero Industrial
- Ingeniero Químico
- Ingeniero de Telecomunicación

### **DIPLOMATURAS** *(Estudios con una duración de 3 cursos académicos)*

- Ciencias Empresariales
- Enfermería
- Fisioterapia
- Nutrición Humana y Dietética
- Podología
- Terapia Ocupacional
- Turismo

### **INGENIERÍAS TÉCNICAS** *(Estudios con una duración de 3 cursos académicos)*

- Arquitecto Técnico
- Ingeniero Técnico en Diseño Industrial
- Ingeniero Técnico en Informática de Sistemas
- Ingeniero Técnico de Telecomunicación: Sonido e Imagen

### **DOBLES TITULACIONES** *(Estudios con una duración de 5 cursos académicos)*

- Administración y Dirección de Empresas + Derecho
- Administración y Dirección de Empresas + Turismo
- Ciencias de la Actividad Física y del Deporte + Fisioterapia
- Farmacia + Nutrición Humana y Dietética
- Fisioterapia + Podología
- Fisioterapia + Terapia Ocupacional
- Ingeniería Industrial + Ciencias Ambientales

## Posgrados Oficiales: Másteres y Doctorados

[www.uax.es/postgrado/](http://www.uax.es/postgrado/)

## Cursos de español para extranjeros

**Universidad Alfonso X el Sabio**

Avenida de la Universidad, 1. 28691 Villanueva de la Cañada (Madrid)

Teléfono: +34 91 810 91 92. Fax: +34 91 810 97 81

Correo electrónico: [interf@uax.es](mailto:interf@uax.es)

## Cursos de verano

[www.uax.es](http://www.uax.es)



## Universidad Antonio de Nebrija (Privada)

www.nebrija.com

**La Universidad privada Antonio de Nebrija fue creada por la Ley 23/1995, de 17 de julio. Dispone de 2 campus:**

1. **Campus de La Dehesa de la Villa**, donde se encuentra la Escuela Politécnica Superior, la Escuela de Negocios y el Centro de Estudios Hispánicos.
2. **Campus de La Berzosa**, integrado por los siguientes centros: Facultad de las Artes y las Letras, Facultad de Ciencias de la Comunicación y Facultad de Ciencias Sociales.

El número total de alumnos que cursaron estudios en la Universidad Antonio de Nebrija en el curso 2007/2008 fue de 1.448

### Campus de La Dehesa de la Villa . . . . .

C/ Pirineos, 55  
28040 Madrid  
Teléfono: +34 91 452 11 00  
Fax: +34 91 452 11 10  
Correo electrónico: [informa@nebrija.es](mailto:informa@nebrija.es)

Se encuentran parcialmente adaptados mediante el acceso con una rampa móvil.  
En el Campus de la Dehesa de la Villa todos los baños de la planta baja están adaptados para personas con discapacidad.

### Campus de La Berzosa . . . . .

28240 Hoyo de Manzanares (Madrid)  
Teléfono: +34 91 452 11 01  
Fax: +34 91 452 11 11  
Correo electrónico: [informa@nebrija.es](mailto:informa@nebrija.es)

Se encuentran parcialmente adaptados mediante el acceso con una rampa móvil.

## Acceso a los campus

1. **Campus de La Dehesa de la Villa (DV)**, acceso desde la ciudad de Madrid
  - Autobuses: 44, 64, 128, 132
  - Metro: Francos Rodríguez (línea 7) y Metropolitano (línea 6)
2. **Campus de La Berzosa (BZ)**, acceso desde la ciudad de Madrid:
  - Autobús: 611
  - Tren de cercanías: Estación de Torreldones



## Titulaciones oficiales que se imparten en el curso 08/09

### **GRADOS** *(Estudios con una duración mínima de 4 cursos académicos)*

- Artes Escénicas (BZ)
- Comunicación Audiovisual (BZ) (B)
- Gestión Cultural (BZ) (B)
- Lenguas Aplicadas a la Comunicación y el Marketing (BZ) (B)
- Ingeniería de la Edificación (DV)
- Ingeniería en Diseño Industrial y Desarrollo del Producto (DV)
- Ingeniería Informática (DV)
- Periodismo (BZ) (B)
- Publicidad (BZ) (B)
- Traducción (BZ) (B)
- Turismo (BZ) (B)

### **LICENCIATURAS** *(Estudios con una duración de 4 ó 5 cursos académicos)*

- Administración y Dirección de Empresas (BZ)
- Derecho (BZ)

### **INGENIERÍAS** *(Estudios con una duración de 5 cursos académicos)*

- Ingeniero Industrial (DV)

### **INGENIERÍAS TÉCNICAS** *(Estudios con una duración de 3 cursos académicos)*

- Ingeniero Técnico Industrial: Electrónica Industrial (DV)

### **DOBLES TITULACIONES**

- Administración y Dirección de Empresas + Investigación y Técnicas de Mercado (BZ) (5 cursos académicos)
- Administración y Dirección de Empresas + Grado en Publicidad (BZ)
- Administración y Dirección de Empresas + Grado en Turismo (BZ) (5 cursos académicos)
- Derecho + Administración y Dirección de Empresas (BZ) (6 cursos académicos)
- Derecho + Grado en Periodismo (BZ) (5 cursos académicos)
- European Business Programme (Administración y Dirección de Empresas + Licenciatura francesa, alemana o inglesa en Ciencias Empresariales)
- Grado en Artes Escénicas + Grado en Comunicación Audiovisual (BZ) (B)
- Grado en Comunicación Audiovisual + Grado en Gestión Cultural (BZ) (B)
- Grado en Gestión Cultural + Grado en Lenguas Aplicadas a la Comunicación y el Marketing (BZ) (B)
- Grado en Gestión Cultural + Grado en Turismo (BZ) (B)
- Grado en Lenguas Aplicadas a la Comunicación y al Marketing + Grado en Traducción (BZ) (B)
- Grado en Lenguas Aplicadas a la Comunicación y al Marketing + Grado en Turismo (BZ)



- Grado en Periodismo + Grado en Comunicación Audiovisual (BZ) (5 cursos académicos)
- Grado en Periodismo + Grado en Comunicación Audiovisual + Publicidad y Relaciones Públicas (B) (6 cursos académicos)
- Grado en Periodismo + Grado en Lenguas Aplicadas a la Comunicación y al Marketing (BZ) (B)
- Grado en Publicidad + Grado en Comunicación Audiovisual (BZ) (5 cursos académicos)
- Grado en Publicidad + Grado en Investigación y Técnicas de Mercado (BZ) (5 cursos académicos)
- Grado de Publicidad + Grado en Lenguas Aplicadas a la Comunicación y al Marketing (BZ) (B)
- Grado en Turismo + Grado en Publicidad y Relaciones Públicas (B) (5 cursos académicos)

## Normas de permanencia

De acuerdo con el Reglamento del Alumnado, el universitario incurrirá en causa de pérdida de la condición de alumno si se presenta alguna de estas situaciones:

- Los alumnos que, sin causa justificada, no aprueben un mínimo del 20% de los créditos ECTS que tuvieran matriculados en el correspondiente curso académico, excluidos claro está, aquellos que hayan sido objeto de reconocimiento o transferencia.
- Los alumnos que hayan agotado el número máximo de convocatorias en alguna materia.
- Los alumnos que, transcurrido desde su primera matrícula el doble del tiempo previsto para cursarlos con dedicación plena, no hayan superado los mismos, salvo que aleguen justa causa para ello, entendiéndose por tal la que así sea considerada por la Universidad como por ejemplo a título ilustrativo y no limitativo, la compatibilidad de los estudios con la actividad profesional o laboral.

## Posgrados Oficiales: Másteres y Doctorados

[www.nebrija.com/escuela-postgrado/](http://www.nebrija.com/escuela-postgrado/)

## Cursos de español para extranjeros

Centro de Estudios Hispánicos

C/Pirineos, 55. 28040 Madrid

Teléfono: +34 91 452 11 00

Fax: +34 91 452 11 10

Correo electrónico: [hispanicos@nebrija.es](mailto:hispanicos@nebrija.es)

## Cursos de verano

[www.nebrija.com](http://www.nebrija.com)



## Universidad Autónoma de Madrid (Pública) www.uam.es

**La Universidad Autónoma de Madrid fue creada en el año 1968 y cuenta en la actualidad con 2 campus:**

1. **Campus de Cantoblanco**, donde se ubican: Facultad de Filosofía y Letras, Facultad de Ciencias Económicas y Empresariales, Facultad de Derecho, Facultad de Psicología, Facultad de Ciencias, Facultad de Formación de Profesorado y Educación y Escuela Politécnica Superior.
2. **Campus de Avenida del Arzobispo Morcillo**, donde se encuentra la Facultad de Medicina.

El número de alumnos matriculados en la Universidad Autónoma fue de 30.375 en el curso 2007/2008.

### Rectorado

Ciudad Universitaria de Cantoblanco.  
C/ Einstein, 3  
28049 Madrid  
Teléfono: +34 91 497 42 45/ 51 00  
Fax: +34 91 497 41 23

#### Puntos accesibles:

- | Acceso adecuado, tanto por la puerta principal a través de una rampa de suelo antideslizante, como por la puerta trasera situada a nivel del suelo.
- | Puerta principal: puertas ligeras y puertas automáticas.
- | Puerta trasera: puertas automáticas.
- | Escaleras dotadas de pasamanos y bandas antideslizantes.
- | Dos ascensores con paneles luminosos y en Braille.
- | Oficina de Correos, accesible físicamente.

#### Puntos no accesibles:

- | Ambos ascensores no están adaptados en dimensiones según la normativa para sillas de ruedas, pero sí hay espacio suficiente para las mismas.
- | Entreplantas inaccesibles en sillas de ruedas.
- | Extintores y mangueras no empotrados.

### Oficina de Acción Solidaria y Cooperación

Edificio de Rectorado, 3ª planta  
C/ Einstein, 3 - 28049 Madrid  
Teléfonos: +34 91 497 76 02  
www.uam.es/otros/uamsolidaria/  
Correo electrónico: iniciativa.solidaria@uam.es



## Oficina de Orientación y Atención al Estudiante

Campus de Cantoblanco  
Pabellón B, planta 1ª  
C/ Freud, 7. 28049 Madrid  
Teléfonos: +34 91 497 49 90 /50 15  
Fax: +34 91 497 86 01  
Correo electrónico: [atencion.estudiante@uam.es](mailto:atencion.estudiante@uam.es)

### Pabellón B

#### Puntos accesibles:

- | Acceso al edificio a través de una rampa de suelo antideslizante.
- | Puertas ligeras no automáticas.

#### Puntos no accesibles:

- | El edificio se comunica únicamente por escaleras dotadas de pasamanos y bandas antideslizantes.
- | Extintores y mangueras no empotrados.
- | Baños no adaptados.

## Oficina de Relaciones Internacionales

Campus de Cantoblanco  
Edificio Rectorado y Servicios Centrales  
C/ Einstein, 3. 28049 Madrid  
Teléfono: +34 91 497 49 89 / 51 33  
Fax: +34 91 497 85 97  
[www.uam.es/información/internacionales.htm](http://www.uam.es/información/internacionales.htm)  
Correo electrónico: [ori.uam@uam.es](mailto:ori.uam@uam.es)

- | Acceso exclusivo por escalera dotada de pasamanos y bandas antideslizantes.

## Acceso a los campus

1. **Campus Universitario de Cantoblanco:** situado a unos 15 kilómetros de Madrid, en la carretera de Colmenar Viejo.
  - Tren: C4 (Dirección Colmenar Viejo o Alcobendas-SS. de los Reyes)
  - Autobús: 297, 714, 715, 827, 827-A y 828
2. **Campus de Avenida del Arzobispo Morcillo (Facultad de Medicina) (M):**
  - Metro: Estación de Begoña
  - Autobuses: 67, 125, 132, 134 y 135



## Titulaciones oficiales que se imparten en el curso 08/09

### **LICENCIATURAS** *(Estudios con una duración de 4 ó 5 cursos académicos)*

- Administración y Dirección de Empresas
- Biología
- Ciencias Ambientales
- Ciencias de la Actividad Física y del Deporte
- Derecho
- Economía
- Filología Árabe
- Filología Clásica
- Filología Francesa
- Filología Hispánica
- Filología Inglesa
- Filosofía
- Física
- Geografía
- Historia
- Historia del Arte
- Matemáticas
- Medicina (M) (6 cursos)
- Psicología
- Química
- Traducción e Interpretación (inglés y francés)

### **INGENIERÍAS**

- Ingeniero en Informática *(4 cursos académicos)*
- Ingeniero de Telecomunicación *(5 cursos académicos)*

### **DIPLOMATURAS** *(Estudios con una duración de 3 cursos académicos)*

- Maestro: Audición y Lenguaje
- Maestro: Educación Especial
- Maestro: Educación Física
- Maestro: Educación Infantil
- Maestro: Educación Musical
- Maestro: Educación Primaria
- Maestro: Lengua Extranjera
- Nutrición Humana y Dietética
- Turismo

### **INGENIERÍAS TÉCNICAS** *(Estudios con una duración de 3 cursos académicos)*

- Ingeniero Técnico Industrial: Química Industrial

### **DOBLES TITULACIONES**

- Derecho + Administración y Dirección de Empresas *(6 cursos académicos)*
- Derecho + Ciencias Políticas y de la Administración *(5 cursos académicos)*
- Ingeniería en Informática + Matemáticas *(5 cursos académicos)*

[M]: Campus de la Avda. del Arzobispo Morcillo.

Todas las demás titulaciones se imparten en el Campus Universitario de Cantoblanco.



### **SOLO SEGUNDO CICLO** *(Estudios con una duración de 2 cursos académicos)*

- Antropología Social y Cultural
- Bioquímica
- Ciencia y Tecnología de los Alimentos
- Ciencias Políticas y de la Administración
- Estudios de Asia Oriental (chino y japonés)
- Historia y Ciencias de la Música
- Investigación y Técnicas de Mercado
- Lingüística
- Psicopedagogía

### **Normas de permanencia**

Los solicitantes que deseen iniciar o continuar estudios de primer curso, deberán tener en cuenta que es necesario no tener agotadas 6 convocatorias en ninguna asignatura. Necesariamente deberán haber superado entre asignaturas troncales y obligatorias:

- el primer año: 12 créditos de primer curso
- el segundo año: 30 créditos de primer y segundo curso
- el tercer año: 42 créditos entre primer y segundo curso

De lo contrario no podrán continuar los mismos estudios en la facultad o escuela, ni otros que tengan el primer curso común de la licenciatura o diplomatura en que estaba matriculado el alumno o alumna.

### **Posgrados Oficiales: Másteres y Doctorados**

[www.uam.es/posgrado](http://www.uam.es/posgrado)

### **Posgrados en La Salle**

[www.lasalleigsmadrid.es](http://www.lasalleigsmadrid.es)

[www.eulasalle.com/organizacion/estudios/masters/micol.html](http://www.eulasalle.com/organizacion/estudios/masters/micol.html)

### **Cursos para extranjeros**

C/ Francisco Tomás y Valiente, 1. 28049 Madrid

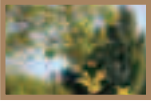
Teléfonos: +34 91 497 44 64 / 76 71

Fax: +34 91 497 44 98

[www.uam.es/cultura/extranjeros](http://www.uam.es/cultura/extranjeros)

Correo electrónico: [cursos.extranjeros@uam.es](mailto:cursos.extranjeros@uam.es)





## Cursos de verano

Oficina de actividades culturales  
 Edificio de Rectorado (entrepanta 2)  
 Teléfono: +34 91 497 43 59 / 46 45  
 Fax: +34 91 497 41 74  
[www.uam.es/cultura/cultura/cursosverano.html](http://www.uam.es/cultura/cultura/cursosverano.html)  
 Correo electrónico: actividades.culturales@uam.es

# Universidad Autónoma de Madrid

## Centros Adscritos

Titulación oficial que se imparte en el curso 08/09

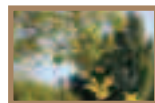
### DIPLOMATURA EN ENFERMERÍA (3 cursos)

1. EU de Enfermería Comunidad de Madrid (1)  . . . . . | Accesibilidad desde el exterior.  
 Avda. Orellana, s/n. Hospital Severo Ochoa. 28911 Leganés (Madrid) | Rampa de acceso al edificio.  
 Teléfono: +34 91 693 15 11 | Escuela ubicada en una única planta.  
 Fax: +34 91 693 88 13 | Baño no adaptado.  
[www.uam.es/euecomadrid](http://www.uam.es/euecomadrid)  
 Correo electrónico: e.u.enfermeria@salud.madrid.org
2. EU de Enfermería de la Cruz Roja (2)   
 Avda. Reina Victoria, 28 - 28003 Madrid  
 Teléfonos: +34 91 534 36 49 / +34 91 553 00 04  
 Fax: +34 91 553 00 05  
[www.cruzroja.es/euemadrid](http://www.cruzroja.es/euemadrid)  
 Correo electrónico: inforeue@cruzroja.es

EU: Escuela Universitaria.

(1): Pública.

(2): Privada (los estudiantes tienen que abonar los derechos de matrícula y además las mensualidades que el centro determine)



3. EU de Enfermería Fundación Jiménez Díaz (2) 

Avda. Reyes Católicos, 2 - 28040 Madrid

Teléfono: +34 91 550 48 63 / 64

Fax: +34 91 550 49 51

[www.capiosanidad.es/fjd/es/docencia/escuela\\_enfermeria.html](http://www.capiosanidad.es/fjd/es/docencia/escuela_enfermeria.html)

Correo electrónico: [mamatesanz@fjd.es](mailto:mamatesanz@fjd.es)

4. EU de Enfermería La Paz (1) 

Paseo de la Castellana, 261

Hospital La Paz - 28046 Madrid

Teléfono: +34 91 727 71 36

Fax: +34 91 358 25 45 / +34 91 727 70 50

[www.uam.es/otroscentros/elapaz/default.html](http://www.uam.es/otroscentros/elapaz/default.html)

Correo electrónico: [eenfermeria.hulp@salud.madrid.org](mailto:eenfermeria.hulp@salud.madrid.org)

5. EU de Enfermería Puerta de Hierro (1) 

C/ San Martín de Porres, 4. Clínica Puerta de Hierro

Edificio Residencia 3ª planta. 28035 Madrid

Teléfono: +34 91 344 50 00. Ext. 5548

Fax: +34 91 373 05 35

[www.uam.es/otroscentros/epuertahierro/](http://www.uam.es/otroscentros/epuertahierro/)

Correo electrónico: [enfermeria@hpth.salud.madrid.org](mailto:enfermeria@hpth.salud.madrid.org)

- | Accesibilidad al edificio mediante una rampa adaptada.
- | Una sola planta.
- | Baño no adaptado.

**DIPLOMATURA EN FISIOTERAPIA** (3 cursos) 

EU de Fisioterapia de la ONCE (Sólo para personas con discapacidad visual) (2)

C/ Nuria, 42 - 28034 Madrid

Teléfono: +34 91 589 45 00

Fax: +34 91 589 44 98

[www.uam.es/facultadesyescuelas.html](http://www.uam.es/facultadesyescuelas.html) y [www.once.es/euf](http://www.once.es/euf)

Correo electrónico: [euff@once.es](mailto:euff@once.es)

EU: Escuela Universitaria.

(1): Pública.

(2): Privada (los estudiantes tienen que abonar los derechos de matrícula y además las mensualidades que el centro determine)



## CSU La Salle (2)

C/ La Salle, 10 - 28023 Madrid

Teléfono: +34 91 740 19 80

Fax: +34 91 357 17 30

[www.eulasalle.com](http://www.eulasalle.com) y [www.uam.es/facultadesyescuelas.html](http://www.uam.es/facultadesyescuelas.html)

Correo electrónico: [sia@lasallecampus.es](mailto:sia@lasallecampus.es)

2 Edificios:

**Edificio A (antiguo)**

- | Sin accesibilidad.
- | Baño no adaptado.
- | Accesibilidad a la cafetería.

**Edificio B (nuevo)**

- | Con accesibilidad.
- | Baños adaptados.
- | Ascensores.

### **DIPLOMATURAS** *(Estudios con una duración de 3 cursos académicos):*

- Educación Social
- Maestro: Audición y Lenguaje
- Maestro: Educación Especial
- Maestro: Educación Infantil
- Maestro: Educación Musical
- Maestro: Educación Primaria
- Maestro: Lengua Extranjera
- Terapia Ocupacional

### **SOLO SEGUNDO CICLO** *(Estudios con una duración de 2 cursos académicos):*

- Psicopedagogía

[2]: Privada (los estudiantes tienen que abonar los derechos de matrícula y además las mensualidades que el centro determine)



## Universidad Camilo José Cela (Privada)

www.ucjc.edu

**La Universidad privada Camilo José Cela fue creada por la Ley 19/1998, de 20 de noviembre, e inicia su andadura académica en el curso 2000-2001.**

Cuenta con dos campus en Madrid, el principal situado en **Villafranca del Castillo**, donde se encuentran la Facultad de Ciencias Sociales y de la Educación, la Facultad de Ciencias de la Comunicación, la Facultad de Ciencias Jurídicas y Económicas, la Facultad de Ciencias de la Salud y la Escuela Superior de Arquitectura y Tecnología (ESAT); y el campus urbano **Madrid-Chamartín**, inaugurado en 2007, ubicado en la calle Menéndez Pidal n.º 43, donde se concentran las clases de Máster y Posgrado, así como algunas titulaciones oficiales.

El número de alumnos matriculados en la Universidad Camilo José Cela fue de 2.182 en el curso 2007/2008.

## Universidad Camilo José Cela

C/ Castillo de Alarcón, 49. Urbanización Villafranca del Castillo

28692 Villanueva de la Cañada (Madrid)

Teléfono: +34 91 815 31 31. Fax: +34 91 815 31 30

Correo electrónico: ucjc@ucjc.edu



### Aulario:

- | Todos los recorridos exteriores son accesibles y practicables.
- | Amplios pasillos y puertas con anchura mínima de 0,80 metros.
- | Ascensores adaptados.
- | Teléfono público adaptado.
- | Mostradores con altura inferior a 1 metro.
- | Baños adaptados.

### Biblioteca:

- | Buena movilidad.
- | Mobiliario y fotocopiadora adaptados.

### Cafetería:

- | Máquinas adaptadas en altura.

### Deportes:

- | Piscina climatizada.
- | Cursos de natación.
- | Vestuarios adaptados.



La UCJC es una de las universidades más modernas de España y destaca por su énfasis en las nuevas Tecnologías de la Información. Cuenta con más de 100.000 m<sup>2</sup> de zonas verdes y edificios, y con modernas instalaciones docentes, aulas multimedia, dos residencias de estudiantes, salón de actos, biblioteca, laboratorios y talleres, cafetería y restaurante, tienda del estudiante y pabellón de profesores. Estos recursos docentes y de servicios se suman a sus excelentes instalaciones deportivas: 8 pistas de tenis quick, 2 de tierra batida, 4 pistas de paddle, 2 pistas de squash, pista polideportiva, piscina cubierta climatizada, sala de musculación, sala de gimnasia, completas instalaciones hípicas y un campo de Fútbol-7 de césped artificial, en ejecución.

## Acceso al campus

- Autobuses desde Moncloa: 623, 627, 641, 642, 648
- Autobuses desde Las Rozas: 626 y 626 A

## Titulaciones oficiales que se imparten en el curso 08/09

### **GRADOS** *(Estudios con una duración mínima de 4 cursos académicos)*

- Administración y Dirección de Empresas
- Ciencias del Transporte y la Logística
- Desarrollo, Gestión Comercial y Estrategias del Mercado
- Dirección Financiera y Contabilidad
- Diseño de Interiores
- Urbanismo, Ordenación Territorial y Sostenibilidad

### **LICENCIATURAS** *(Estudios con una duración de 4 cursos académicos)*

- Ciencias de la Actividad Física y del Deporte
- Comunicación Audiovisual
- Derecho
- Periodismo
- Psicología
- Publicidad y Relaciones Públicas

### **INGENIERÍAS** *(Estudios con una duración de 4 ó 5 cursos académicos)*

- Arquitecto
- Ingeniero en Informática

**DIPLOMATURAS** *(Estudios con una duración de 3 cursos académicos)*

- Maestro: Educación Especial
- Maestro: Educación Física
- Maestro: Educación Infantil
- Maestro: Educación Primaria
- Maestro: Lengua Extranjera
- Turismo

**INGENIERÍAS TÉCNICAS** *(Estudios con una duración de 3 cursos académicos)*

- Arquitecto Técnico

**SOLO SEGUNDO CICLO** *(Estudios con una duración de 2 cursos académicos)*

- Criminología
- Psicopedagogía

## Normas de permanencia

- El alumno deberá aprobar en su primer año al menos una asignatura troncal u obligatoria.
- Al final del segundo año se le exigirá haber aprobado asignaturas que supongan un mínimo de 50 créditos.
- El alumno que no apruebe en su primer año académico la asignatura exigida en el primer apartado de estas normas de permanencia, podrá acceder, por una sola vez, a los estudios conducentes a la obtención de otra titulación de las impartidas en la Universidad Camilo José Cela. A este alumno se le aplicará la misma normativa de permanencia que a los alumnos de nuevo ingreso.
- Si concluido el segundo año académico a un alumno le faltase una asignatura del primer curso para alcanzar los 50 créditos de la carga lectiva, podrá someterse su caso a la Comisión Académica por una sola vez, de conformidad con lo establecido por la Junta de Gobierno.

## Posgrados Oficiales: Másteres y Doctorados



# Universidad Carlos III de Madrid (Pública)

www.uc3m.es

**La Universidad Carlos III de Madrid fue creada por la Ley del Estado 9/1989, de 5 de mayo. En la actualidad dispone de 3 campus:**

1. **Campus de Getafe**, donde se encuentran la Facultad de Ciencias Sociales y Jurídicas y la Facultad de Humanidades, Comunicación y Documentación.
2. **Campus de Leganés**, donde está la sede de la Escuela Politécnica Superior.
3. **Campus de Colmenarejo**, es la sede de la Universidad Carlos III en la Sierra Norte de Madrid. En él se imparten titulaciones que se pueden encontrar ofertadas en Getafe o Leganés, así como algunas titulaciones exclusivas de este Campus.

El número de alumnos matriculados en esta Universidad fue de 17.955 en el curso 2007/2008.

## Teléfonos de interés

Atención a futuros estudiantes: 900 180 631

Teléfono: +34 91 624 95 00

Correo electrónico: futurosestudiantes@uc3m.es

## Campus de Getafe

Facultad de C.C. Sociales y Jurídicas

C/ Madrid, 126-128. Edificio Decanato, planta baja. 28903 Getafe (Madrid)

Teléfono: +34 91 624 95 48

Correo electrónico: picgetafe@uc3m.es

## Servicio de Relaciones Internacionales

Información sobre becas y ayudas de movilidad, realización de intercambios con otras universidades. Atención de estudiantes programas Sócrates-Erasmus.

Edificio 8 (Rectorado), despacho 8.12 B

C/ Madrid, 126. 28903 Getafe (Madrid)

Teléfonos: +34 91 624 95 50 (Getafe)

+34 91 624 59 28 (Leganés)

+34 91 856 13 07 (Colmenarejo)

## Campus de Leganés

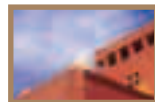
Avda. de la Universidad, 30. 28911 Leganés (Madrid)

Punto de información en el campus:

Edificio Sabatini, despacho 2.0.A.06

Teléfonos: +34 91 624 94 33

Correo electrónico: picleganes@uc3m.es



## Campus de Colmenarejo

Avda. de la Universidad Carlos III, 22. 28270 Colmenarejo (Madrid)

Punto de información en el campus:

Edificio Miguel de Unamuno, planta baja

Teléfono: +34 91 856 12 29

Correo electrónico: piccolmenarejo@uc3m.es

## Acceso a los campus

- Campus de Getafe (G)**, acceso desde  . . . . . | Estación de tren y metro adaptadas con ascensores para sillas de ruedas.  
 la ciudad de Madrid: | Autobuses públicos desde Madrid adaptados.  
 · Tren: C-4 | Tren Cercanías "Civis" accesible para sillas de ruedas.  
 · Autobuses: 441, 442, 443, 447, 448  
 · Metro: Estación Juan de la Cierva. Línea 12 (MetroSur)
- Campus de Leganés (L)**, acceso desde  . . . . . | Estación de tren y metro adaptadas con ascensores para sillas de ruedas.  
 la ciudad de Madrid: | Autobús público (Línea 465) desde Madrid adaptado para sillas de ruedas.  
 · Tren: C-5  
 · Autobuses: 432, 465, 482, 483, 485, 486, 491, 492, 493  
 · Metro: Estación Leganés Central. Línea 12 (MetroSur)
- Campus de Colmenarejo (C)**, acceso desde la ciudad de Madrid:  . . . . . | Autobuses públicos adaptados, pero sin horario propio, sujetos al horario general.  
 · Tren: C-8, C-10  
 · Autobuses: 631
- Servicio "Entre Campus", (L)(G)(C)**

## Titulaciones oficiales que se imparten

**GRADOS** (*Estudios con una duración mínima de 4 cursos académicos*)

- Administración de Empresas (G)(G)(Opción en inglés)
- Ciencias Políticas (G)
- Comunicación Audiovisual (G)(Ob)
- Derecho (G)(C)
- Economía (G)(C)
- Estadística y Empresa (G)
- Finanzas y Contabilidad (G)(Ob)





- Humanidades (G)
- Información y Documentación (G)(C)(Opción semipresencial)
- Ingeniería Eléctrica (L)(Ob)
- Ingeniería Electrónica Industrial y Automática (L)(Ob)
- Ingeniería Industrial (L)
- Ingeniería Informática (L)(C)(Ob)
- Ingeniería Mecánica (L)(Ob)
- Ingeniería de Sistemas Audiovisuales (Sonido e Imagen) (L)(Ob)
- Ingeniería de Sistemas de Comunicaciones (L)(Ob)
- Ingeniería Telemática (L)(Ob)
- Ingeniería de Telecomunicación (L)(Ob)
- Periodismo (G)
- Relaciones Laborales y Empleo (G)(Opción en inglés)
- Sociología (G)
- Turismo (C)

### **GRADOS CON FORMACIÓN COMPLEMENTARIA**

*(Para una orientación profesional específica o para futuros estudios de máster)*

- Grado en Administración de Empresas y complemento en Comunicación Audiovisual (C)
- Grado en Derecho y complemento en Periodismo (G)
- Grado en Economía y complemento en Periodismo (G)

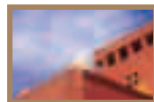
### **DOBLES GRADOS**

- Derecho y Administración de Empresas (G)(C)
- Derecho y Ciencias Políticas (G)
- Derecho y Economía (G)
- Ingeniería Informática y Administración de Empresas (C)
- Periodismo y Comunicación Audiovisual (G)
- Sociología y Ciencias Políticas (G)

## **Normas de permanencia**

*Para todos los Grados de las Ramas de Ciencias Sociales y Jurídicas y de Artes y Humanidades*

- En el primer curso los alumnos deberán aprobar como mínimo 2 asignaturas del conjunto de asignaturas obligatorias y optativas asignadas por el plan de estudios al citado primer curso.
- En un máximo de 2 cursos académicos consecutivos deberán aprobar el primer curso completo.
- El alumno dispondrá de 4 convocatorias oficiales para aprobar las asignaturas.



### *Ingenierías Superiores y Técnicas:*

- En el primer año académico los alumnos, como mínimo han de aprobar 2 asignaturas obligatorias u optativas asignadas por el plan de estudios al primer curso.
- En un máximo de 3 cursos académicos consecutivos, los alumnos deberán superar el primer curso completo.
- El alumno dispondrá de 6 convocatorias oficiales para superar las asignaturas.

## Doctorado

### **Campus de Getafe**

Centro de Ampliación de Estudios

C/ Madrid, 126. 28903 Getafe (Madrid)

Teléfonos: +34 91 624 58 90 / 93 87 / 98 31

[www.uc3m.es/uc3m.es/perfiles/postgrado.html](http://www.uc3m.es/uc3m.es/perfiles/postgrado.html)

Correo electrónico: [doctorado@pa.uc3m.es](mailto:doctorado@pa.uc3m.es)

### **Campus de Leganés**

Edificio Sabatini

Avda. de la Universidad, 30. 28911 Leganés (Madrid)

Teléfono: +34 91 624 99 26

[www.uc3m.es/uc3m.es/perfiles/postgrado.html](http://www.uc3m.es/uc3m.es/perfiles/postgrado.html)

## Posgrados Oficiales: Másteres y Doctorados

[www.uc3m.es](http://www.uc3m.es)

## Cursos de invierno

Edificio López Aranguren

Despacho 15.0.03

C/ Madrid, 126. 28903 Getafe (Madrid)

Teléfonos: +34 91 624 84 74 / 86 16

[www.uc3m.es/cursosinvierno](http://www.uc3m.es/cursosinvierno)

Correo electrónico: [cursosdeinvierno@fun.uc3m.es](mailto:cursosdeinvierno@fun.uc3m.es)

## Cursos de español para extranjeros

### **Centro de Idiomas Fernando Lázaro Carreter**

Avda. de las Ciudades, 1. 28903 Getafe (Madrid)

Teléfono: +34 91 624 86 22

[www.uc3m.es/uc3m/serv/ORI/guia/castellano/cursos\\_extranjeros.html](http://www.uc3m.es/uc3m/serv/ORI/guia/castellano/cursos_extranjeros.html)

Correo electrónico: [cursoslengua@pa.uc3m.es](mailto:cursoslengua@pa.uc3m.es)



# Universidad CEU San Pablo (Privada)

www.uspceu.es

**La Universidad CEU San Pablo, creada por la Ley 8/1993, dispone de 3 campus:**

1. **Campus de Moncloa**, donde se encuentran los siguientes centros: Facultad de Humanidades y Ciencias de la Comunicación, Facultad de Ciencias Económicas y Empresariales y la Facultad de Derecho.
2. **Campus de Montepíncipe**, integrado por la Facultad de Farmacia, la Facultad de Medicina y por la Escuela Politécnica Superior.
3. **Campus de Argüelles**, integrado por la Facultad de Medicina.

El número de alumnos matriculados ascendió a 7.687 en el curso 2007/2008.

## Información Académica

C/ Julián Romea, 18. 28003 Madrid   
Teléfono: +34 91 536 27 27. Fax: +34 91 536 06 60  
Correo electrónico: info.usp@ceu.es

### Accesibilidad exterior:

| Existe una rampa con suelo antideslizante y barandilla de protección que salva el desnivel de acceso al Centro por la propia calle Julián Romea.

### Accesibilidad interior:

- | Todos los accesos a sus dependencias son accesibles y todas las puertas (por dimensión de hueco y hoja de apertura) permiten el paso de silla de ruedas.
- | No dispone de baños adaptados.
- | La distancia de recorrido aproximada al baño adaptado más cercano desde Julián Romea 18 es de unos 80 metros.
- | No dispone de parking privado.

## Relaciones Internacionales

C/ Julián Romea, 23. 28003 Madrid   
Teléfono: +34 91 456 63 18 / +34 91 514 01 05  
Fax: +34 91 514 01 40  
Correos electrónicos: internacional.office@ceu.es  
relacionesinternacionales@ceu.es

www.rrii.uspceu.es

| Disponen de baño adaptado y es accesible mediante rampas que salvan el desnivel desde la calle al centro.

## Rectorado

C/ Isaac Peral, 58. 28040 Madrid  
Teléfono: +34 91 456 63 14  
Fax: +34 91 553 92 65

### Accesibilidad exterior:

| Acceso por puerta secundaria en fachada este mediante rampa.

### Accesibilidad interior:

- | Todos los accesos a dependencias son accesibles y todas las puertas (por dimensión de hueco y hoja de apertura) permiten el paso de silla de ruedas.
- | El centro dispone de 2 ascensores normalizados para el uso de personas con discapacidad.
- | Dispone de baño adaptado y parking privado reservado al personal del centro, con una reserva del 2% para personas con discapacidad.



## Acceso a los campus

1. **Campus de Moncloa** (Mc)
  - Autobuses: 1, 2, 12, 44, 202 y Circular
  - Metro Guzmán el Bueno (línea 6) e Islas Filipinas (línea 7)
2. **Campus de Montepríncipe** (Mp) en Boadilla del Monte:
  - Autobuses: 573, 574, 591
  - Autobuses propios
3. **Campus de Argüelles** (Ar)
  - Autobuses: 1, 2, 12, 44, 202 y Circular
  - Metro: Argüelles (línea 3, 4 y 6) y Ventura Rodríguez (línea 3)

## Titulaciones oficiales que se imparten en el curso 08/09

### **LICENCIATURAS** *(Estudios con una duración de 4 ó 5 cursos académicos)*

- Administración y Dirección de Empresas (Mc)
- Ciencias Ambientales (Mp)
- Ciencias Políticas y de la Administración
- Comunicación Audiovisual (Mc)
- Derecho (Mc)
- Economía (Mc)
- Farmacia (Mp)
- Humanidades (Mc)
- Medicina (Ar) (6 cursos)
- Odontología
- Periodismo (Mc)
- Publicidad y Relaciones Públicas (Mc)
- Psicología (Mc)
- Química (Mp)

### **INGENIERÍAS** *(Estudios con una duración de 5 cursos académicos)*

- Arquitecto (Mp)
- Ingeniero en Informática (Mp)
- Ingeniero de Telecomunicación (Mp)

### **INGENIERÍAS TÉCNICAS** *(Estudios con una duración de 3 cursos académicos)*

- Arquitecto Técnico (Mp)
- Ingeniero Técnico en Informática de Sistemas (Mp)
- Ingeniero Técnico de Telecomunicación: Telemática (Mp)



### **DIPLOMATURAS** *(Estudios con una duración de 3 cursos académicos)*

- Ciencias Empresariales (Mc)
- Enfermería (Ar)
- Fisioterapia (Ar)
- Nutrición Humana y Dietética (Mp)
- Óptica y Optometría (Mp)
- Podología (Ar)
- Relaciones Laborales (Mc)
- Turismo

### **DOBLES TITULACIONES** *(Estudios con una duración mínima de 5 cursos académicos)*

- Administración y Dirección de Empresas + Investigación y Técnicas de Mercado
- Comunicación Audiovisual + Publicidad y Relaciones Públicas (Tb)
- Derecho + Administración y Dirección de Empresas (Tb)
- Derecho + Ciencias Políticas y de la Administración
- Derecho + Comunicación Audiovisual
- Derecho + Periodismo
- Derecho + Publicidad y Relaciones Públicas
- Economía + Administración y Dirección de Empresas
- Economía + Investigación y Técnicas de Mercado
- Economía + Periodismo (Tb)
- Farmacia + Nutrición Humana y Dietética
- Farmacia + Óptica y Optometría
- Humanidades + Comunicación Audiovisual
- Humanidades + Periodismo
- Humanidades + Publicidad y Relaciones Públicas
- Ingeniería Informática + Ingeniería en Telecomunicación
- Periodismo + Comunicación Audiovisual (Tb)
- Publicidad y Relaciones Públicas + Investigación y Técnicas de Mercado (Tb)

### **SOLO SEGUNDO CICLO** *(Estudios con una duración de 2 cursos académicos)*

- Ciencia y Tecnología de los Alimentos (Mp)
- Investigación y Técnicas de Mercado (Mc)



## Normas de permanencia

### **Primer curso selectivo:**

Los alumnos de primer curso deberán superar el mínimo de créditos establecido para su titulación (selectivo). En el caso de no superarlo entre las convocatorias ordinaria y extraordinaria de ese primer año, deberán abandonar los estudios que estuviesen realizando, aunque podrán solicitar plaza para continuar estudiando en la Universidad CEU San Pablo otra titulación, excepto aquellas que tengan el Primer Ciclo común con la que se ha tenido que abandonar.

### **Acceso de primer ciclo a segundo ciclo:**

El alumno de las carreras de Licenciado, Ingeniero o Arquitecto que desee matricularse oficialmente de asignaturas de Segundo Ciclo deberá:

- Superar el porcentaje de créditos de Primer Ciclo que se indique en el Plan de Estudios.
- Acreditar con carácter previo haber superado o convalidado el Test de Acceso al Segundo Ciclo (TASC), que garantiza la adquisición del nivel de inglés exigido en la Universidad CEU San Pablo.

## Posgrados Oficiales: Másteres y Doctorados

[www.postgrado.uspceu.es](http://www.postgrado.uspceu.es)

## Cursos para extranjeros

Relaciones Internacionales

C/ Julián Romea, 23. 28003 Madrid

Teléfono: +34 91 456 63 18

Fax: +34 91 514 01 40

[www.rrii.uspceu.es](http://www.rrii.uspceu.es)

Correo electrónico: [internacional.office@ceu.es](mailto:internacional.office@ceu.es)

## Summer University

[www.rrii.uspceu.es](http://www.rrii.uspceu.es)



# Universidad Complutense de Madrid (Pública)

www.ucm.es

**La Universidad Complutense de Madrid recibió este nombre por haber sido fundada en Alcalá de Henares, la antigua "Complutum", creada en 1293. Dispone de 2 campus:**

1. **Campus de la Ciudad Universitaria**, formado por los siguientes centros: Facultad de Bellas Artes, Facultad de Ciencias Biológicas, Facultad de Farmacia, Facultad de Ciencias Físicas, Facultad de Derecho, Facultad de Filología, Facultad de Filosofía, Facultad de Ciencias Geológicas, Facultad de Geografía e Historia, Facultad de Ciencias Matemáticas, Facultad de Medicina, Facultad de Ciencias Químicas, Facultad de Ciencias de la Información, Facultad de Educación, Facultad de Odontología, Facultad de Informática, Facultad de Veterinaria, Escuela Universitaria de Estudios Empresariales y Escuela Universitaria de Enfermería, Fisioterapia y Podología.
2. **Campus de Somosaguas**, donde se encuentran: Facultad de Económicas y Empresariales, Facultad de Ciencias Políticas y Sociología, Facultad de Psicología y la Escuela Universitaria de Trabajo Social.

La Escuela Universitaria de Estadística, la Escuela Universitaria de Óptica y la Facultad de Ciencias de la Documentación, se encuentran situadas en el centro de Madrid, (no en los campus universitarios).

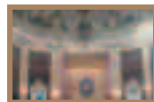
El número de alumnos en el curso 2007/2008 fue de 77.733.

## Rectorado

Avda. de Séneca, 2  
28040 Madrid  
Teléfono: +34 91 452 04 00

## Vicerrectorado de Estudiantes

Avda. Complutense, s/n.  
28040 Madrid  
Teléfono: +34 91 394 12 99  
www.ucm.es/i  
Correo electrónico: informacion@ucm.es



## Oficina de Relaciones Internacionales

Pabellón de Gobierno

C/ Isaac Peral s/n. 28040 (Madrid)

Teléfonos: +34 91 394 69 21. Fax: +34 91 394 69 24

Correo electrónico: [rrinter@rect.ucm.es](mailto:rrinter@rect.ucm.es)

[www.ucm.es/dir/50.htm](http://www.ucm.es/dir/50.htm)

## Servicio de Información

Avda. Séneca, 2 - planta baja

28040 Madrid

Teléfono: +34 91 452 04 00

Fax: + 34 91 394 34 97

[www.ucm.es/informa](http://www.ucm.es/informa)

Correo electrónico: [informacion@ucm.es](mailto:informacion@ucm.es)

## Acceso a los campus

### 1. **Campus de Ciudad Universitaria:**

- Autobuses: Circular, A, C, U, F, G, M-5, 9, 44, 46, 62, 82, 83, 84, 132, 133
- Metro: Estación de Ciudad Universitaria y Metropolitano (línea 6)

### 2. **Campus de Somosaguas (S):**

- Autobuses: A, B, H, I; tren ligero ML-2. Estación Campus de Somosaguas

## Titulaciones oficiales que se imparten en el curso 08/09

### **LICENCIATURAS** (*Estudios con una duración de 5 cursos académicos*)

- Administración y Dirección de Empresas (S)
- Bellas Artes
- Biología
- Ciencias Políticas y de la Administración (S)
- Comunicación Audiovisual
- Derecho\*
- Derecho (Plan Hispano-Francés)
- Economía (S)

\* Enseñanza no renovada

(S): Campus de Somosaguas.

Todas las demás titulaciones se imparten en el Campus de Ciudad Universitaria.





- Farmacia
- Filología Alemana
- Filología Árabe
- Filología Clásica
- Filología Eslava
- Filología Francesa
- Filología Hebrea
- Filología Hispánica
- Filología Inglesa
- Filología Italiana
- Filología Románica
- Filosofía
- Física
- Geografía
- Geología
- Historia
- Historia del Arte
- Matemáticas
- Medicina (6 cursos)
- Odontología
- Pedagogía
- Periodismo
- Psicología (S)
- Publicidad y Relaciones Públicas
- Química
- Sociología (S)
- Veterinaria

### **INGENIERÍAS** *(Estudios con una duración de 5 cursos académicos)*

- Ingeniero Geólogo
- Ingeniero en Informática
- Ingeniero Químico

### **DIPLOMATURAS** *(Estudios con una duración de 3 cursos académicos)*

- Biblioteconomía y Documentación
- Ciencias Empresariales
- Educación Social
- Enfermería
- Estadística
- Fisioterapia
- Gestión y Administración Pública (S)
- Logopedia
- Maestro: Audición y Lenguaje
- Maestro: Educación Especial
- Maestro: Educación Física
- Maestro: Educación Infantil
- Maestro: Educación Musical
- Maestro: Educación Primaria
- Maestro: Lengua Extranjera (francés)
- Maestro: Lengua Extranjera (inglés)
- Nutrición Humana y Dietética
- Óptica y Optometría
- Podología
- Relaciones Laborales
- Terapia Ocupacional
- Trabajo Social (S)

### **INGENIERÍAS TÉCNICAS** *(Estudios con una duración de 3 cursos académicos)*

- Ingeniero Técnico en Informática de Gestión
- Ingeniero Técnico en Informática de Sistemas

---

(S): Campus de Somosaguas.

Todas las demás titulaciones se imparten en el Campus de Ciudad Universitaria.

**DOBLES TITULACIONES** *(Estudios con una duración de 6 cursos académicos)*

- Derecho + Administración y Dirección de Empresas

**SOLO SEGUNDO CICLO** *(Estudios con una duración de 2 cursos académicos)*

- Antropología Social y Cultural (S)
- Bioquímica
- Ciencia y Tecnología de los Alimentos
- Ciencias Actuariales y Financieras (S)
- Ciencias y Técnicas Estadísticas
- Ciencias del Trabajo
- Documentación
- Historia y Ciencias de la Música
- Ingeniero en Electrónica
- Ingeniero de Materiales
- Lingüística
- Psicopedagogía
- Teoría de la Literatura y Literatura Comparada

## Normas de permanencia

En el primer año, los alumnos deberán aprobar al menos una asignatura troncal u obligatoria, y no haber agotado 6 convocatorias en ninguna asignatura.

## Posgrados Oficiales: Másteres y Doctorados

[www.ucm.es](http://www.ucm.es)

## Cursos para extranjeros

Facultad de Filología. Edificio A  
28040 Madrid  
Teléfono: +34 91 394 53 25  
Fax: +34 91 395 53 36  
Correo electrónico: [ceextran@filol.ucm.es](mailto:ceextran@filol.ucm.es)

## Cursos de verano

C/ Donoso Cortés, 65, 5ªPlanta - 28015 (Madrid)  
Teléfonos: +34 91 394 63 92 / 64 02 / 64 10  
Fax: +34 91 394 64 05 / 11  
[www.ucm.es/info/fgu/escuelacomplutense/alumnos.htm](http://www.ucm.es/info/fgu/escuelacomplutense/alumnos.htm)  
Correo electrónico: [escuelaverano@rect.ucm.es](mailto:escuelaverano@rect.ucm.es)

---

(S): Campus de Somosaguas.

Todas las demás titulaciones se imparten en el Campus de Ciudad Universitaria.



# Universidad Complutense de Madrid

## Centros Adscritos

### CES CUNEF (1)

C/ Serrano Anguita, 9-13 - 28004 Madrid  
 Teléfono: +34 91 448 08 91/ 92. Fax: +34 91 594 13 66  
[www.cunef.edu](http://www.cunef.edu)  
 Correo electrónico: [secretaria@cunef.es](mailto:secretaria@cunef.es)

#### LICENCIATURAS *(Estudios con una duración de 5 cursos académicos)*

- Administración y Dirección de Empresas
- Derecho

### CES Felipe II (2)

Edificios: Casa del Gobernador, Cuartel de Pavía y Centro Isabel de Farnesio.  
 Secretaría Alumnos: C/ Capitán, 39 - 28300 Aranjuez (Madrid)  
 Teléfono: +34 91 809 92 00. Fax: +34 91 809 92 18/ 19  
[www.cesfelipesecondo.com](http://www.cesfelipesecondo.com)  
 Correo electrónico: [informacion@cesfelipesecondo.com](mailto:informacion@cesfelipesecondo.com)

| Autobuses adaptados  
 para personas con  
 discapacidad.

#### LICENCIATURAS *(Estudios con una duración de 4 ó 5 cursos académicos)*

- Bellas Artes
- Comunicación Audiovisual
- Traducción e Interpretación (inglés)
- Traducción e Interpretación (francés)
- Traducción e Interpretación (alemán)

#### DIPLOMATURAS *(Estudios con una duración de 3 cursos académicos)*

- Ciencias Empresariales
- Turismo

#### INGENIERÍAS TÉCNICAS *(Estudios con una duración de 3 cursos académicos)*

- Ingeniero Técnico en Informática de Sistemas

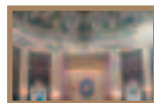
### CES en Humanidades y Ciencias de la Educación "Don Bosco" (1)

C/ María Auxiliadora, 9 - 28040 Madrid  
 Teléfono: +34 91 450 04 72. Fax: +34 91 450 04 19  
[www.cesdonbosco.com](http://www.cesdonbosco.com) - [www.ucm.es/info/donbosco](http://www.ucm.es/info/donbosco)  
 Correo electrónico: [direccion@cesdonbosco.com](mailto:direccion@cesdonbosco.com)

CES: Centro de Estudios Superiores

(1): Privado (los estudiantes tienen que abonar los derechos de matrícula y además las mensualidades que el centro determine)

(2): Público



### **DIPLOMATURAS** *(Estudios con una duración de 3 cursos académicos)*

- Educación Social
- Maestro: Educación Infantil
- Maestro: Audición y Lenguaje
- Maestro: Educación Musical
- Maestro: Educación Especial
- Maestro: Educación Primaria
- Maestro: Educación Física
- Maestro: Lengua Extranjera

### **SOLO SEGUNDO CICLO** *(Estudios con una duración de 2 cursos académicos)*

- Psicopedagogía

## CES Villanueva (1)

C/ Claudio Coello, 11 - 28001 Madrid

Teléfono: +34 91 577 56 66. Fax: +34 91 435 56 60

[www.villanueva.edu](http://www.villanueva.edu). Correo electrónico: [info@villanueva.edu](mailto:info@villanueva.edu)

### **LICENCIATURAS** *(Estudios con una duración de 5 cursos académicos)*

- Comunicación Audiovisual
- Derecho
- Periodismo
- Publicidad y Relaciones Públicas

### **SOLO SEGUNDO CICLO** *(Estudios con una duración de 2 cursos académicos)*

- Psicopedagogía

## CU Cardenal Cisneros (1)

C/ Gral. Díaz Portier, 58. 28006 Madrid

Teléfono: +34 91 309 61 20. Fax: +34 91 309 61 21

[www.cu-cisneros.es](http://www.cu-cisneros.es)

### **LICENCIATURAS** *(Estudios con una duración de 5 cursos académicos)*

- Administración y Dirección de Empresas
- Economía
- Derecho\*
- Psicología

### **DOBLES TITULACIONES** *(Estudios con una duración de 6 cursos académicos)*

- Derecho + Administración y Dirección de Empresas

## RCU Escorial-María Cristina (1)

Paseo de los Alamillos, 2. 28200 San Lorenzo de El Escorial (Madrid)

Teléfono: +34 91 890 45 45. Fax: +34 91 890 66 09

[www.rcumariacristina.com](http://www.rcumariacristina.com). Correo electrónico: [info@rcumariacristina.com](mailto:info@rcumariacristina.com)

\* Enseñanza no renovada; CES: Centro de Estudios Superiores; RCU: Real Centro Universitario; CU: Centro Universitario (1): Privado (los estudiantes tienen que abonar los derechos de matrícula y además las mensualidades que el centro determine)



### **LICENCIATURAS** *(Estudios con una duración de 5 cursos académicos)*

- Administración y Dirección de Empresas
- Derecho\*

### **EU de Profesorado Escuni (1)**

Avda. Nuestra Sra. de Fátima, 102. 28047 Madrid

Teléfono: +34 91 465 17 00. Fax: +34 91 462 79 74

[www.escuni.com](http://www.escuni.com)

Correo electrónico: [escuni@planalfa.es](mailto:escuni@planalfa.es)

### **DIPLOMATURAS** *(Estudios con una duración de 3 cursos académicos)*

- Maestro: Educación Especial
- Maestro: Educación Física
- Maestro: Educación Infantil
- Maestro: Educación Musical
- Maestro: Educación Primaria
- Maestro: Lengua Extranjera (Inglés)

### **EU de Profesorado Fomento de Centros de Enseñanza (1)**

C/ Costa Brava, 2. 28034 Mirasierra (Madrid)

Teléfono: +34 91 734 04 13. Fax: +34 91 734 03 11

[www.villanueva.edu](http://www.villanueva.edu)

Correo electrónico: [infocb@villanueva.edu](mailto:infocb@villanueva.edu)

### **DIPLOMATURAS** *(Estudios con una duración de 3 cursos académicos)*

- Maestro: Educación Física
- Maestro: Educación Infantil
- Maestro: Educación Primaria
- Maestro: Lengua Extranjera

### **Instituto de Estudios Bursátiles (IEB) (1)**

C/ Alfonso XI, 6 . 28014 Madrid

Teléfonos: +34 91 524 06 15. Fax: +34 902 19 02 00

[www.ieb.es](http://www.ieb.es)

Correo electrónico: [info@ieb.es](mailto:info@ieb.es)

### **LICENCIATURAS** *(Estudios con una duración de 5 cursos académicos)*

- Derecho\*

\* Enseñanza no renovada.

(1): Privado (los estudiantes tienen que abonar los derechos de matrícula y además las mensualidades que el centro determine)



# UDIMA

## Universidad a Distancia de Madrid

(Privada)

[www.udima.es](http://www.udima.es)

correo electrónico: [informa@udima.es](mailto:informa@udima.es)

**La Universidad a Distancia de Madrid-UDIMA, fue creada por la Ley 1 /2006, de 14 de junio.**

### Campus

Camino de la Fonda, 20

28400 Collado Villalba

Madrid

Teléfono: +34 91 856 16 99

Fax: +34 91 856 16 97

### Sedes

Sedes en España para exámenes finales presenciales obligatorios: Barcelona, Bilbao, Coruña, Las Palmas, Madrid, Málaga, Sevilla, Tenerife, Valencia y Vigo.

Sedes en Latinoamérica para exámenes finales presenciales obligatorios: Brasil, Chile, Colombia, México, Perú, Venezuela y República Dominicana.

### Rectorado

Camino de la Fonda, 20

28400 Collado Villalba

Madrid

### Titulaciones oficiales que se imparten en el curso 08/09

**GRADOS** *(Estudios con una duración mínima de 4 cursos académicos)*

- Administración y Dirección de Empresas
- Ciencias del Trabajo y Recursos Humanos
- Derecho
- Psicología
- Turismo



## Normas de permanencia

Norma I. **Ámbito de aplicación:** las presentes Normas serán aplicables a todas las enseñanzas y titulaciones oficiales que se impartan en la UDIMA. Todas las referencias subsiguientes a las titulaciones, se entienden siempre hechas a las de carácter oficial.

Norma II. **Garantía de finalización de las titulaciones:** la UDIMA garantiza a cualquier estudiante que se matricule en una titulación, el derecho a finalizar sus estudios en la misma, obteniendo el Grado correspondiente, aunque concurra el supuesto regulado en la Norma III.

No obstante lo anterior, no se prestará la garantía cuando el estudiante no haya aprobado alguna de las asignaturas de la titulación en las seis convocatorias que establece la Norma V, cuando no haya finalizado los estudios en el periodo máximo de diez años que establece la Norma VI, cuando abandone voluntariamente los estudios antes de obtener la titulación en la que se encontrara matriculado, ni tampoco en el caso regulado por la Norma VII.

Norma III. **Extinción de las titulaciones:** el Consejo de Administración de la UDIMA podrá iniciar un procedimiento de extinción de cualquiera de las titulaciones, cuando durante tres cursos académicos consecutivos el importe correspondiente a las matrículas de los estudiantes no haya cubierto el importe de los gastos fijos del profesorado de la titulación de que se trate. La adopción de ese acuerdo no perjudicará en ningún caso el derecho de los estudiantes matriculados en una titulación a la finalización de sus estudios, en los términos fijados en la Norma II.

Norma IV. **Carga mínima docente:** los estudiantes de cualquier titulación habrán de matricularse de un mínimo de 15 créditos por curso académico, independientemente de su carácter de enseñanza básica, obligatoria u optativa.

Norma V. **Número máximo de convocatorias por asignatura:** El número máximo de convocatorias por asignatura será de cinco, computándose tanto las ordinarias como las extraordinarias. Con carácter excepcional corresponderá a la Comisión Académica de Convalidaciones y Permanencia conceder una sexta convocatoria cuando el estudiante alegue y pruebe alguna causa que justifique la ampliación.

A los efectos anteriores no se entenderán convocatorias consumidas aquellas a las que no concurra el estudiante pese a haberse matriculado en la asignatura correspondiente. Pero iniciado el examen presencial, la posterior retirada del mismo consume la convocatoria.



Norma VI. Tiempo de permanencia en la Universidad: El tiempo de permanencia en la UDIMA, para el estudio y obtención de una titulación, será de cuatro años como mínimo y de diez años como máximo. No obstante, el estudiante podrá solicitar a la Comisión Académica de Convalidaciones y Permanencia, por causas justificadas, una permanencia superior a diez años.

Teniendo en cuenta las peculiaridades de la enseñanza a distancia, y el perfil de los estudiantes que se matriculen en la UDIMA, se considera razonable un tiempo medio de permanencia de ocho años.

Norma VII. Sanción disciplinaria: Al estudiante que, tras la tramitación del expediente disciplinario que pueda serle instruido, resulte desvinculado de la UDIMA, no se le aplicarán las disposiciones contenidas en las Normas precedentes.

Norma VIII. Convalidación de estudios: La convalidación de asignaturas o de créditos de cualesquiera de las titulaciones, por otras anteriormente aprobadas en titulaciones iguales o similares, cursadas en Universidades públicas o privadas, no alterará lo dispuesto en las Normas precedentes.

Norma IX. Comisión Académica de Convalidaciones y Permanencia: Se crea una Comisión Académica de Convalidaciones y Permanencia presidida por el Rector e integrada por el Secretario General, que actuará como secretario de la misma, por un representante del profesorado, un representante del PAS y un representante de los estudiantes; estos representantes podrán renovarse cada tres cursos académicos. El Rector de la UDIMA podrá delegar la presidencia en el Vicerrector de Estudiantes o, en su defecto, en el Vicerrector de Asuntos Generales.

La Comisión estudiará y resolverá las solicitudes y reclamaciones relacionadas con las Convalidaciones de créditos y de asignaturas y con la Permanencia en la UDIMA. Contra sus resoluciones no cabe ninguna otra reclamación ante los órganos de gobierno de la UDIMA.





Universidad Europea de Madrid

Laureate International Universities

emes 55

# Universidad Europea de Madrid (Privada)

www.uem.es

**La Universidad privada Europea de Madrid fue creada por la Ley 24/1995, de 17 de julio.**

Dispone de tres Campus Universitarios donde se ubican los siguientes centros: Escuela Superior de Arte y Arquitectura, Escuela Superior Politécnica, Facultad de Ciencias de la Actividad Física y del Deporte, Facultad de Ciencias de la Salud, Facultad de Comunicación y Humanidades y Facultad de Economía, Derecho y Empresariales.

El número de alumnos matriculados ascendió a 8.158 en el curso 2007/2008.

## Campus Universitario de Villaviciosa de Odón

C/ Tajo s/n. M-40, salida 36/ M-501, salida 8

Urbanización El Bosque

28670 Villaviciosa de Odón (Madrid)

Teléfono: +34 902 23 23 50

Fax: +34 91 616 82 65

Correo electrónico: ads@uem.es, uem@uem.es

### Departamento de Admisión de Alumnos:

Teléfono: +34 902 23 23 50 (información nuevos alumnos)

+34 902 23 23 50 (información de posgrado y doctorado)

Fax: +34 91 616 82 56

Correo electrónico: ads@uem.es



#### Movilidad en los edificios:

- | Accesibilidad total a todos los servicios en los Edificios A, B, Complejo Deportivo y Residencias.
- | Ascensores en todos los edificios con señalización adaptada.
- | Aseos comunes señalizados correctamente en una planta en cada edificio, excepto en residencias.



#### Movilidad en los edificios:

- | Accesibilidad con limitaciones en el edificio C al departamento de reprografía y cafetería.



#### Movilidad en el Campus:

- | Pavimentos antideslizantes sin obstáculos ni desniveles.
- | Plazas de aparcamiento correctamente señalizadas para personas con discapacidad distribuidas a lo largo del campus.
- | Paso de peatones rebajados.
- | Accesibilidad para personas con discapacidad a todos los edificios mediante rampas con barandillas, en los casos en que sea necesario.
- | Delimitación de caminos en el itinerario de accesibilidad para personas con discapacidad.
- | Accesibilidad entre edificios mediante la eliminación de escalones.



## Campus Universitario La Moraleja

Avda. Bruselas, 12-14  
28108 Alcobendas  
Madrid  
Teléfono: +34 902 232 350  
Correo electrónico: ads@uem.es

- | Acceso al edificio desde el aparcamiento privado, previa acreditación.
- | Comunicación vertical a todas las plantas mediante el ascensor.
- | Baño adaptado en planta primera.
- | Limitación de acceso a la zona de recepción.

## Campus Sanitario

**Policlínica Universitaria**  .....

Plaza de Francisco Morano, s/n  
28005 Madrid  
Teléfono: +34 91 385 88 00  
Correo electrónico: policlinica@uem.es

- | Acceso a nivel desde la calle a planta baja.
- | Comunicación vertical a la planta semi-sótano mediante ascensor.
- | Baños adaptados en ambas plantas.

**Clínica Odontológica Universitaria**  .....

Paseo de Extremadura, 7  
28011 Madrid  
Teléfono: +34 91 526 81 00  
Fax: +34 91 464 62 42

- | Acceso a nivel desde la calle a la planta baja.
- | No dispone de baños adaptados.

## Acceso a los Campus

### Campus de Villaviciosa de Odón

- Acceso desde la ciudad de Madrid: ([www.uem.es/como\\_llegar](http://www.uem.es/como_llegar))
- Autobuses: 510, 518, 519, 567

### Campus La Moraleja

- Acceso desde la ciudad de Madrid: ([www.uem.es/como\\_llegar](http://www.uem.es/como_llegar))
- Metro: Estación de Metro Norte La Moraleja (L10)
- Autobuses: Desde Plaza Castilla (159 y 155)

### Policlínica Universitaria

- Metro: Puerta de Toledo (L5), Pirámides (L5)
- Autobuses: Líneas 17, 36 (Plaza de los Pontones). (Líneas 3, 18, 23, 35, N13, N14 y Circular) (Glorieta Puerta de Toledo)
- Cercanías: Pirámides



### **Clínica Universitaria Odontológica**

- Metro: Puerta del Ángel (Línea 6)
- Autobuses EMT: líneas 36, 31 y 39

## Titulaciones oficiales que se imparten en el curso 08/09

### **GRADOS** *(Estudios con una duración mínima de 4 cursos académicos)*

- Arquitectura (Ob)(CM)
- Arte
- Ciencias de la Actividad Física y del Deporte (TE)
- Comunicación Audiovisual y Multimedia (Ob)
- Comunicación Publicitaria (Ob)(CM)
- Derecho (Ob)(TE)(CM)
- Dirección Internacional de Empresas de Turismo y Ocio (Ob)
- Dirección y Creación de Empresas (Ob)(TE)(CM)
- Diseño
- Enfermería
- Finanzas (Ob)(CM)
- Fisioterapia (TE)(CS)
- Ingeniería de la Edificación (Ob)(TE)(CM)
- Ingeniería Informática
- Marketing y Dirección Comercial (Ob)(CM)
- Medicina
- Periodismo (Ob)
- Traducción y Comunicación Intercultural

### **LICENCIATURAS** *(Estudios con una duración de 5 cursos académicos)*

- Odontología (CS)

### **INGENIERÍAS** *(Estudios con una duración de 5 cursos académicos)*

- Ingeniero de Caminos, Canales y Puertos (TE)
- Ingeniero Industrial
- Ingeniero de Telecomunicación (TE)

### **DIPLOMATURAS** *(Estudios con una duración de 3 cursos académicos)*

- Óptica y Optometría (TE) (CM) (CS)
- Podología (CS)



### **INGENIERÍAS TÉCNICAS** *(Estudios con una duración de 3 cursos académicos)*

- Ingeniero Técnico Industrial: Electrónica Industrial
- Ingeniero Técnico de Obras Públicas: Construcciones Civiles
- Ingeniero Técnico de Telecomunicación: Sistemas Electrónicos
- Ingeniero Técnico de Telecomunicación: Sonido e Imagen

### **DOBLES GRADOS** *(Estudios con una duración mínima de 5 cursos académicos)*

- Arquitectura + Arte (6 cursos)
- Ciencias de la Actividad Física y del Deporte + Diplomatura en Magisterio: Especialidad en Educación Física
- Ciencias de la Actividad Física y del Deporte + Fisioterapia (CS)
- Comunicación Publicitaria + Comunicación Audiovisual y Multimedia (Ob)
- Derecho + Dirección y Creación de Empresas (Ob)
- Derecho + Finanzas (Ob)
- Derecho + Marketing y Dirección Comercial (Ob)
- Fisioterapia + Diplomatura en Podología
- Ingeniería Informática + Dirección y Creación de Empresas
- Marketing y Dirección Comercial + Comunicación Publicitaria (Ob)
- Periodismo + Comunicación Audiovisual y Multimedia (Ob)
- Periodismo + Comunicación Audiovisual y Multimedia + Comunicación Publicitaria (6 cursos)(Ob)

## Normas de permanencia

La permanencia del alumno en la Universidad Europea de Madrid será la de los cursos establecidos en el plan de estudios de su carrera, más otros dos cursos, y siempre que no haya agotado todas las convocatorias. Los alumnos tendrán que superar durante el primer año académico un mínimo de 9 créditos entre las materias troncales y obligatorias. Si no se supera el número mínimo de créditos, los alumnos podrán solicitar, por una sola vez, autorización al Decano o Director de la Facultad o Escuela para continuar dichos estudios; si no se les concede, o concedido no superan ese número de créditos, podrán, por una sola vez, iniciar sus estudios en otra licenciatura o diplomatura que se imparta en la Universidad Europea, siempre y cuando obtengan plaza a través del proceso de admisiones establecido.

## Posgrados Oficiales: Másteres y Doctorados

[www.uem.es](http://www.uem.es)

---

(TE): Titulaciones Executive. Estas titulaciones también se imparten en programa executive compatibles con la actividad profesional; (CM): Campus Moraleja; (CS): Campus Sanitario; (Ob): Titulaciones con opción bilingüe.



## Escuela de Posgrados

IEDE Business School

[www.iede.edu/](http://www.iede.edu/)

Centro Superior de Edificación

[www.cse.uem.es](http://www.cse.uem.es)

Escuela de Estudios Universitarios Real Madrid-UEM

[www.rm.uem.es](http://www.rm.uem.es)

## Oficina de Relaciones Internacionales

Edificio B. Planta calle

C/ Tajo, s/n. Urbanización El Bosque. 28670 Villaviciosa de Odón (Madrid)

Teléfono: +34 91 211 52 95

Fax: +34 91 616 82 65

Correo electrónico: [relaciones-internacionales@uem.es](mailto:relaciones-internacionales@uem.es)

## Cursos de español para extranjeros

Departamento de Relaciones Internacionales

Edificio B - Planta Calle

C/ Tajo, s/n. Urbanización El Bosque. 28670 Villaviciosa de Odón (Madrid)

Teléfono: +34 91 211 52 95

Fax: +34 91 616 82 65

Correo electrónico: [relaciones-internacionales@uem.es](mailto:relaciones-internacionales@uem.es)

## Cursos de verano

[www.uem.es](http://www.uem.es)



## Universidad Francisco de Vitoria (Privada)

www.ufv.es

**La Universidad Francisco de Vitoria es una universidad privada creada por la Ley 7/2001, de 3 de julio, que tiene su origen en el Centro Universitario del mismo nombre y adscrito a la Universidad Complutense, creado en 1993.**

Su campus se ubica en Pozuelo de Alarcón, donde se encuentran la Facultad de Ciencias Económicas y Empresariales, Facultad de Ciencias de la Comunicación, Facultad de Ciencias Jurídicas y Sociales, Facultad de Ciencias Biosanitarias, Escuela Politécnica Superior.

El número de alumnos matriculados ascendió a 2.461 en el curso 2007/2008.

## Universidad Francisco de Vitoria

Ctra. Pozuelo-Majadahonda, km. 1,800

28223 Pozuelo de Alarcón (Madrid)

Teléfonos: +34 91 351 03 03/ 91 709 14 00

Fax: +34 91 351 17 16

www.ufv.es

Correo electrónico: info@ufv.es



La universidad dispone de dos edificios de cuatro plantas cada uno, estando habilitados los ascensores y cuartos de baño, solucionando los problemas de accesos mediante rampas.

Un módulo central formado por varios chalets interconectados entre sí de los que el último está perfectamente adaptado para personas con discapacidad.

## Acceso al campus

### · Autobuses:

Desde Moncloa: Línea 657 y servicio propio discrecional

Desde Aluche: Línea 561

Desde Plaza de Castilla: Servicio discrecional propio

### · Metro ligero desde Colonia Jardín hasta estación Avenida de Europa y después enlace con el autobús 657 hasta la Universidad.



## Titulaciones oficiales que se imparten en el curso 08/09

### **GRADOS** *(Estudios con una duración mínima de 4 años académicos)*

- Bellas Artes
- Diseño

### **LICENCIATURAS** *(Estudios con una duración de 5 cursos académicos)*

- Administración y Dirección de Empresas
- Biotecnología
- Comunicación Audiovisual
- Derecho
- Periodismo
- Publicidad y Relaciones Públicas

### **INGENIERÍAS** *(Estudios con una duración de 5 cursos académicos)*

- Arquitecto
- Ingeniero en Informática

### **DIPLOMATURAS** *(Estudios con una duración de 3 cursos académicos)*

- Ciencias Empresariales
- Enfermería
- Fisioterapia
- Maestro (Educación Física, Educación Infantil, Educación Primaria)

### **INGENIERÍAS TÉCNICAS** *(Estudios con una duración de 3 cursos académicos)*

- Ingeniero Técnico en Informática de Gestión
- Ingeniero Técnico en Informática de Sistemas

### **DOBLES TITULACIONES** *(Estudios con una duración de 6 cursos académicos)*

- Derecho + Administración y Dirección de Empresas (Programa Excellens)

## Normas de permanencia

Se perderá la condición de alumno de la Universidad Francisco de Vitoria cuando se dé alguna de estas situaciones de índole académica:



- Los alumnos de primer curso, que en las convocatorias de que disponen en un año académico, no hayan aprobado al menos una asignatura troncal obligatoria, sin causa justificada, no podrán proseguir los estudios en los que estuviesen matriculados.
- Los alumnos cuyo rendimiento académico sea deficiente.
- Los alumnos que hayan agotado las convocatorias de exámenes establecidas por la universidad.

## Posgrados Oficiales: Másteres y Doctorados

[www.ufv.es](http://www.ufv.es)

## Programas para alumnos internacionales

Departamento de Relaciones Internacionales

Teléfono: +34 91 709 14 44

Correo electrónico: [f.canal@ufv.es](mailto:f.canal@ufv.es)





# UNED

## Universidad Nacional de Educación a Distancia

[www.uned.es](http://www.uned.es)

**La Universidad Nacional de Educación a Distancia es creada por Decreto 2.310/1972, de 18 de agosto (BOE de 9 de septiembre).  
Dispone de tres Campus y cuatro Centros Asociados en Madrid:**

**Campus de Ciudad Universitaria**, en el que se encuentran situados los edificios de la Escuela Técnica Superior de Ingeniería Informática, la Escuela Técnica Superior de Ingenieros Industriales, la Facultad de Psicología, los estudios de radio y televisión del Centro de Medios Audiovisuales y el IUED (Facultad de Psicología).

**Campus de Senda del Rey**, en el que se encuentran situados los edificios de las siguientes Facultades: Derecho, Ciencias Políticas y Sociología, Humanidades, Ciencias y Económicas. En este campus también se encuentra la Biblioteca Central de la UNED.

**Campus de Las Rozas**, situada en la Carretera de Las Rozas-El Escorial, Km.5 (28230 - Las Rozas). Se imparten las titulaciones de Ciencias Ambientales, Físicas, Ingeniería Técnica Informática de Gestión y de Sistemas, Ingeniería Informática, Ingeniería Industrial, Ingeniería Técnica Industrial en Electrónica Industrial, Mecánica y Electricidad, Matemáticas y Químicas.

El número de estudiantes matriculados del curso 2007/2008 fue de 177.876.

### Centro Asociado de Correos y Telégrafos

C/ Conde de Peñalver, 19. 2ª planta. 28070 Madrid

Teléfono: +34 91 396 19 58 / 91 396 19 62. Fax: +34 91 396 19 57

Correo electrónico: [info@correos.uned.es](mailto:info@correos.uned.es)



## Centro Asociado Instituto de Estudios Fiscales

Avda. Cardenal Herrera Oria, 378. 28035 Madrid

Teléfono: +34 91 339 87 96 / 88 36. Fax: +34 91 339 88 09

Correo electrónico: [info@iief.uned.es](mailto:info@iief.uned.es)

## Centro Asociado Ramón Areces

C/ Palos de la Frontera, 22. 28012 Madrid

Teléfono: +34 91 467 49 98 / 91 539 84 16. Fax: +34 91 467 40 94

Correo electrónico: [info@arecesm.uned.es](mailto:info@arecesm.uned.es)

## Centro Asociado de Madrid

Paseo del Prado, 30. Portal, A y B. 28014 Madrid

Teléfono: +34 91 420 30 20 / 91 429 64 18. Fax: +34 91 420 15 81

Correo electrónico: [info@madrid.uned.es](mailto:info@madrid.uned.es)

## Extensiones del Centro Asociado de Madrid

### Madrid-Móstoles

C/ Cid Campeador, 3 (IES Velázquez). 28933 Móstoles

Teléfono: +34 91 617 45 49. Fax: +34 91 617 43 53

Correo electrónico: [info@mostoles.uned.es](mailto:info@mostoles.uned.es)

### Madrid-Majadahonda

C/ Maestro, 1 (I.E.S. J. Saramago). 28220 Majadahonda

Teléfono: +34 91 639 51 76. Fax: +34 91 638 85 59

Correo electrónico: [secretaria.majadahonda@madrid.uned.es](mailto:secretaria.majadahonda@madrid.uned.es)

### Madrid-Getafe

C/ Toledo, s/n (I.E.S Alarnes). 28901 Getafe

Teléfono/Fax: +34 91 681 92 52

Correo electrónico: [secretaria.getafe@madrid.uned.es](mailto:secretaria.getafe@madrid.uned.es)



### Madrid-Collado Villalba

C/ Matalpino, s/n (I.E.S. J. Ferrá). 28400 Collado Villalba

Teléfono/Fax: +34 91 840 62 72

Correo electrónico: [info@collado-villalba.uned.es](mailto:info@collado-villalba.uned.es)

### Madrid-S. Sebastian Reyes

Avda. Aragón, 12. 28700 San Sebastian de los Reyes

Teléfono/Fax: +34 91 651 23 57

Correo electrónico: [secretaria.ssreyes@madrid.uned.es](mailto:secretaria.ssreyes@madrid.uned.es)

### Madrid-Valdemoro

C/ Cuba/Hispanoamerica. 28340 Valdemoro

Teléfono: +34 91 801 88 76

Correo electrónico: [secretaria.valdemoro@madrid.uned.es](mailto:secretaria.valdemoro@madrid.uned.es)

### Madrid-Parla

C/ Río Guadiana, s/n (IES La Laguna). 28980 Parla

Teléfono: +34 91 699 40 99. Fax: +34 91 605 18 62

Correo electrónico: [info.parla@madrid.uned.es](mailto:info.parla@madrid.uned.es)

### Madrid-Fuenlabrada

C/ Zaragoza, s/n (IES La Serna). 28941 Fuenlabrada

Teléfono: +34 91 606 25 08. Fax: +34 91 697 45 33

Correo electrónico: [secretaria.fuenlabrada@madrid.uned.es](mailto:secretaria.fuenlabrada@madrid.uned.es)

### Madrid-Coslada

C/ Júcar, s/n ( I.E.S. Ant. Gaudí). 28820 Coslada

Teléfono/Fax: +34 91 669 55 54

Correo electrónico: [info@coslada.uned.es](mailto:info@coslada.uned.es)

### Madrid-Tres Cantos

C/ Mar Adriático, 2 (I.E.S. Jorge Manrique). 28760 Tres Cantos

Teléfono/Fax: +34 91 804 55 24

Correo electrónico: [secretaria.trescantos@madrid.uned.es](mailto:secretaria.trescantos@madrid.uned.es)



### Madrid-Jacinto Verdaguer

C/ Fuente de Lima, 22. 28024 Madrid

Teléfono/Fax: +34 91 710 61 55

Correo electrónico: info.jverdaguer@madrid.uned.es

### Madrid-Andres Manjón

C/ Francos Rodríguez, 77. 28039 Madrid

Teléfono: +34 91 398 85 02. Fax: +34 91 398 85 20

Correo electrónico: secretaria.andresmanjon@madrid.uned.es

### Madrid-Gregorio Marañón

C/ Argumosa, 3. 28012 Madrid

Teléfono/Fax: +34 91 527 06 65

Correo electrónico: info.gmaranon@madrid.uned.es

### Madrid-Rivas Vaciamadrid

C/ Picos de Urbiión. Jaén (CERPA). 28529 Rivas Vaciamadrid

Teléfono: +34 91 499 05 52. Fax: +34 91 449 05 53

Correo electrónico: secretaria.rivasf@madrid.uned.es

### Madrid-Pozuelo de Alarcón

Avda. Juan XXIII, 4 (CE: Reyes Católicos). 28224 Pozuelo de Alarcón

Teléfono: +34 91 799 21 20. Fax: +34 91 351 22 65

Correo electrónico: secretaria.pozuelo@madrid.uned.es

### Madrid-S Martín de Valdeiglesias

C/ Estudios, 1 (I.E.S. P. de Tolosa). 28680 San Martín de Valdeiglesias

Teléfono/Fax: +34 91 861 00 61

Correo electrónico: secretaria.smv@madrid.uned.es

### Madrid-Colmenar Viejo

C/ Pradillo, 3 (I.E.S. Graham Bell). 28770 Colmenar Viejo

Teléfono/Fax: +34 91 845 56 94

Correo electrónico: secretaria.colmenar@madrid.uned.es



## Madrid-Escuelas Pías

C/ Tribulete, 14. 28012 Madrid

Teléfono: +34 91 467 58 71. Fax: +34 91 467 56 93

Correo electrónico: info.escuelaspias@madrid.uned.es

## Madrid-Alcorcón

C/ Escolares (IES Jorge Guillén). 28923 Alcorcón

Teléfono/Fax: +34 91 643 12 18

Correo electrónico: secretaria.alcorcon@madrid.uned.es

## Madrid-Pinto

C/ Asturias, 20 (I.E.S. Vicente Aleixandre). 28120 Pinto

Teléfono/Fax: +34 91 692 36 23

Correo electrónico: secretaria.pinto@madrid.uned.es

## Madrid-Arganda del Rey

C/ Del Molino, 8 (I.E.S. G Covián). 28500 Arganda del Rey

Teléfono/Fax: +34 91 875 88 89

Correo electrónico: secretaria.arganda@madrid.uned.es

## Rectorado

C/ Bravo Murillo, 38, 7.ª planta. 28015 - Madrid

Teléfono: +34 91 398 65 02 / 12

Correo electrónico: rector@adm.uned.es

## Vicerrectorado de Estudiantes

C/ Bravo Murillo, 38, 1.ª planta. 28015 Madrid

Teléfono: +34 91 398 60 05 / 15

Correo electrónico: vrector-estudiantes@adm.uned.es

## Información

Atención al estudiante: +34 902 388 888

info@adm.uned.es



## Titulaciones oficiales que se imparten

### **LICENCIATURAS** *(Estudios con una duración de 5 cursos académicos)*

- Administración y Dirección de Empresas
- Ciencias Ambientales
- Ciencias Físicas
- Ciencias Matemáticas
- Ciencias Políticas y Sociología (sección Ciencias Políticas)
- Ciencias Políticas y Sociología (sección Sociología)
- Ciencias Químicas
- Derecho
- Economía
- Filología Hispánica
- Filología Inglesa
- Filosofía
- Historia
- Pedagogía
- Psicología

### **INGENIERÍAS** *(Estudios con una duración de 5 cursos académicos)*

- Ingeniería Industrial

### **DIPLOMATURAS** *(Estudios con una duración de 3 cursos académicos)*

- Ciencias Empresariales
- Educación Social
- Turismo
- Trabajo Social

### **INGENIERÍAS TÉCNICAS** *(Estudios con una duración de 3 cursos académicos)*

- Ingeniero Técnico Industrial en Electrónica Industrial
- Ingeniero Técnico Industrial en Mecánica
- Ingeniero Técnico Industrial en Electricidad
- Ingeniero Técnico en Informática de Gestión
- Ingeniero Técnico en Informática de Sistemas

### **ESTUDIOS DE SOLO 2º CICLO**

- Antropología Social y Cultural
- Ingeniero en Informática
- Psicopedagogía

## Otras ofertas de formación

- Programas de Doctorado
- Curso de Acceso a la Universidad para mayores de 25 años (CAD).



- Formación continua: cursos de posgrados y de actualización de conocimientos.
- Cursos de extensión universitaria: cursos de verano, cursos de idiomas en el Centro Universitario de Idiomas A Distancia (CUID), otros cursos.

## Dónde obtener información

Las personas interesadas en estudiar en la UNED, o los estudiantes nuevos podrán obtener información en las Oficinas de Atención al Estudiante de cada uno de los Centros Asociados.

La Sede Central de la Universidad Nacional de Educación a Distancia cuenta con tres oficinas de atención al estudiante ubicadas en Madrid:

C/ Bravo Murillo, 38. 28040 Madrid

### **Edificio de Humanidades**

Paseo Senda del Rey, 5. Ciudad Universitaria. 28040 Madrid

### **Edificio Interfacultativo**

C/ Juan del Rosal, 16. 28040 Madrid

Las consultas o peticiones de información pueden realizarse por correo electrónico a la siguiente dirección: [infouned@adm.uned.es](mailto:infouned@adm.uned.es)

Las consultas telefónicas, en el siguiente número: +34 902 388 888



POLITÉCNICA

# Universidad Politécnica de Madrid (Pública)

www.upm.es

**La Universidad Politécnica de Madrid se creó por el Decreto 494/1971, de 11 de marzo, y dispone de 4 campus:**

1. **Campus de Ciudad Universitaria**, integrado por los siguientes centros: Escuela Técnica Superior (ETS) de Arquitectura, ETS de Ingenieros Aeronáuticos, ETS de Ingenieros Agrónomos, ETS de Ingenieros de Caminos, Canales y Puertos, ETS de Ingenieros de Montes, ETS de Ingenieros Navales, ETS de Ingenieros de Telecomunicación, Escuela Universitaria (EU) de Arquitectura, EU de Ingeniería Técnica Aeronáutica, EU de Ingeniería Técnica Agrícola y EU de Ingeniería Técnica Forestal.
2. **Campus de Vallecas**, formado por: EU de Ingeniería Técnica de Telecomunicación, ETSI de Topografía, Geodesia y Cartografía y EU de Informática.
3. **Campus de Montegancedo**, donde se encuentra ubicada la Facultad de Informática.
4. **Centros en Madrid**, donde se encuentran ubicadas las ETS de Ingenieros Industriales, ETS de Ingenieros de Minas, EU de Ingeniería Técnica Industrial y la EU de Ingeniería Técnica de Obras Públicas.

El número de alumnos matriculados en el curso 2007/2008 fue de 34.460.

## Universidad Politécnica de Madrid

### RECTORADO

Avda. Ramiro de Maeztu, 7. 28040 Madrid

Teléfono: +34 91 336 60 00

Fax: +34 91 336 61 73

www.upm.es

### VICERRECTORADO DE ALUMNOS. Edificio B

Paseo de Juan XXIII, 11. 28040 Madrid

Admisión e información

Teléfonos: +34 91 336 62 18/ 26/ 30

Fax: +34 91 533 38 29

Consultas: informacion.academica@upm.es

www.upm.es

- | Acceso adecuado a través de rampas de suelo no deslizante.
- | Puertas ligeras no automáticas.
- | Todo el edificio se comunica internamente por escaleras dotadas de pasamanos.
- | Buena movilidad.
- | Extintores y mangueras no empotrados.
- | Fotocopiadora no adaptada en altura.





## Acceso a los campus

### 1. Campus de Ciudad Universitaria:

- Autobuses: Circular, A, C, U, F, G, M-5, 9, 44, 46, 62, 82, 83, 84, 132, 133
- Metro: Estación de Ciudad Universitaria (línea 6)

### 2. Campus de Vallecas (V)

- Autobuses: E, 63, 145

### 3. Campus de Montegancedo (Boadilla del Monte)

- Autobuses desde Madrid: 573, 574, 591

### 4. Campus en Madrid (M)

*ETS de Ingenieros Industriales:*

- Autobuses: C, 7, 12, 14, 27, 40 y 45
- Metro: Estaciones de Gregorio Marañón (líneas 7 y 10), República Argentina (línea 6) y Nuevos Ministerios (líneas 6, 8 y 10)
- Tren: Estación de Nuevos Ministerios

*ETS de Ingenieros de Minas:*

- Autobuses: C, 12, y 45
- Metro: Estación de Ríos Rosas (línea 1)

*EU de Ingeniería Técnica Industrial:*

- Autobuses: C, 27, 34, 36, 41 y 119
- Metro y Tren: Estación de Embajadores (línea 3 y C-5 de Cercanías)

*EU de Ingeniería Técnica de Obras Públicas:*

- Autobuses: C, 10, 14, 19, 24, 26, 32, 37, 54, 57, 59, 68, 69, 85, 86, 102, 140 y 141
- Metro: Atocha Renfe (línea 1)
- Tren: Atocha Renfe

## Titulaciones oficiales que se imparten en el curso 08/09

### LICENCIATURAS *(Estudios con una duración de 5 cursos académicos)*

- Ciencias de la Actividad Física y del Deporte

### INGENIERÍAS *(Estudios con una duración de 5 ó 6 cursos académicos)*

- Arquitecto
- Ingeniero en Informática (C. Montegancedo)
- Ingeniero Aeronáutico
- Ingeniero de Minas (M)



- Ingeniero Agrónomo
- Ingeniero de Caminos, Canales y Puertos\*
- Ingeniero Geólogo (M)
- Ingeniero Industrial (M)
- Ingeniero de Montes\*
- Ingeniero Naval y Oceánico
- Ingeniero Químico (M)
- Ingeniero de Telecomunicación

### **INGENIERÍAS TÉCNICAS** *(Estudios con una duración de 3 cursos académicos)*

- Arquitecto Técnico
- Ingeniero Técnico Aeronáutico: Aeromotores
- Ingeniero Técnico Aeronáutico: Aeronavegación
- Ingeniero Técnico Aeronáutico: Aeronaves
- Ingeniero Técnico Aeronáutico: Aeropuertos
- Ingeniero Técnico Aeronáutico: Equipos y Materiales Aeroespaciales
- Ingeniero Técnico Agrícola: Explotaciones Agropecuarias
- Ingeniero Técnico Agrícola: Hortofruticultura y Jardinería
- Ingeniero Técnico Agrícola: Industrias Agrarias y Alimentarias
- Ingeniero Técnico Agrícola: Mecanización y Construcciones Rurales
- Ingeniero Técnico Forestal\*
- Ingeniero Técnico Industrial en Electricidad (M)
- Ingeniero Técnico Industrial en Electrónica Industrial (M)
- Ingeniero Técnico Industrial en Mecánica (M)
- Ingeniero Técnico Industrial en Química Industrial (M)
- Ingeniero Técnico en Informática de Gestión (V)
- Ingeniero Técnico en Informática de Sistemas (V)
- Ingeniero Técnico de Minas: Recursos Energéticos, Combustibles y Explosivos (M)
- Ingeniero Técnico de Obras Públicas\* (M)
- Ingeniero Técnico de Telecomunicación: Sistemas Electrónicos (V)
- Ingeniero Técnico de Telecomunicación: Sistemas de Telecomunicación (V)
- Ingeniero Técnico de Telecomunicación: Sonido e Imagen (V)
- Ingeniero Técnico de Telecomunicación: Telemática (V)
- Ingeniero Técnico en Topografía (V)

### **SOLO SEGUNDO CICLO** *(Estudios con una duración de 2 cursos académicos)*

- Ciencias Ambientales
- Ciencia y Tecnología de los Alimentos
- Ingeniero en Automática y Electrónica Industrial (M)

---

\* Enseñanza no renovada; (M): Campus en Madrid; (V): Campus de Vallecas.  
Las demás titulaciones se imparten en el Campus de Ciudad Universitaria.



- Ingeniero en Geodesia y Cartografía (V)
- Ingeniero de Materiales
- Ingeniero en Organización Industrial (M)

## Normas de permanencia

- En el primer año de estudios es necesario haber superado al menos 6 créditos de materias obligatorias de primer curso o una asignatura en estudios con planes no renovados.
- En el segundo año de estudios es necesario haber alcanzado al menos el 60% de los créditos de materias obligatorias de primer curso, o tres asignaturas en estudios con planes no renovados.

## Posgrados Oficiales: Másteres y Doctorados

[www.upm.es/estudios](http://www.upm.es/estudios)

## Cursos para extranjeros

**Vicerrectorado de Relaciones Internacionales**



Oficina Internacional. Edificio A

Avda. Ramiro de Maeztu, 7. 28040 Madrid

Teléfono: +34 91 336 36 59. Fax: +34 91 336 36 64

[www.upm.es/rinternacional/ari/es](http://www.upm.es/rinternacional/ari/es)

Correos electrónicos: [arancha.lauder@upm.es](mailto:arancha.lauder@upm.es)  
[isabel.arribas@upm.es](mailto:isabel.arribas@upm.es)

- | El acceso para personas con discapacidad se realiza por la puerta del sótano 1. Está perfectamente señalizado y dispone de plazas reservadas. Desde ahí, existen rampas y ascensor panorámico adaptado.
- | El baño de esta planta está adaptado.

## Cursos de verano

C/ Pastor, 3. 28003 (Madrid)

Teléfono: +34 91 598 98 37

Fax: +34 91 533 67 08

[www.upm.es/cursosverano](http://www.upm.es/cursosverano)

Correo electrónico: [cursos.verano@upm.es](mailto:cursos.verano@upm.es)

[M]: Campus en Madrid; [V]: Campus de Vallecas.

Las demás titulaciones se imparten en el Campus de Ciudad Universitaria.



# Universidad Pontificia Comillas (Privada)

www.upcomillas.es

**La Universidad Pontificia Comillas, fundada en 1890, tiene varias sedes:**

1. **Sede de Alberto Aguilera**, formada por la Facultad de Derecho Canónico, la Facultad de Ciencias Económicas y Empresariales (ICAE), la Facultad de Derecho (ICADE) y la Escuela Técnica Superior de Ingeniería (ICAI).
2. **Sede de Cantoblanco**, con la Facultad de Teología y la Facultad de Ciencias Humanas y Sociales.
3. **Escuela Universitaria de Enfermería y Fisioterapia “San Juan de Dios”**, compuesta por la Unidad Docente del Hospital de San Rafael en Madrid y la Unidad Docente del Centro San Juan de Dios en Ciempozuelos (Madrid).

El número de estudiantes matriculados fue de 6.136 en el curso 2007/2008.

## Universidad Pontificia Comillas

<p><b>Sede de Alberto Aguilera</b> </p> <p>C/ Alberto Aguilera, 23 y 25. 28015 Madrid</p> <p>Teléfono: +34 91 542 28 00. Fax: +34 91 559 65 69</p>	<p>.....   Baños adaptados en planta primera, en Alas Este y Oeste.</p> <p>  Rampa de acceso al edificio.</p>
<p>C/ Quintana, 21. 28008 Madrid </p> <p>Teléfono: +34 91 548 44 07. Fax: +34 91 541 18 60</p> <p>C/ Rey Francisco, 4. 28008 Madrid</p> <p>Teléfono: +34 91 559 20 00. Fax: +34 91 542 34 53</p>	<p>.....   Adaptación de uno de los Laboratorios de interpretación consecutiva y simultánea.</p> <p>  Baños adaptados para personas con discapacidad.</p>
<p><b>Sede de Cantoblanco</b> </p> <p>C/ Universidad Comillas, 3 (Cantoblanco). 28049 Madrid</p> <p>Teléfono: +34 91 734 39 50. Fax: +34 91 734 45 70</p>	<p>.....   Accesibilidad mediante rampa de acceso a aulas.</p> <p>  Salvaescaleras de acceso a aulas.</p> <p>  Baño adaptado para personas con discapacidad.</p>



## Escuela Universitaria de Enfermería y Fisioterapia “San Juan de Dios”

Avda. San Juan de Dios, 1. 28350 Ciempozuelos (Madrid)

Teléfono: +34 91 893 37 69. Fax: +34 91 893 02 75

## Relaciones Internacionales

C/ Alberto Aguilera, 23. 28015 Madrid

Teléfono: +34 91 540 62 31

Fax: +34 91 542 88 07

Correo electrónico: [internacional@sri.upcomillas.es](mailto:internacional@sri.upcomillas.es)

## Acceso a los campus

### 1. Sede de Alberto Aguilera:

C/ Alberto Aguilera, 23 y 25

C/ Quintana, 21. 28008 Madrid

- Metro: Argüelles (líneas 3, 4 y 6) y San Bernardo (línea 2)
- Autobuses: 2, 21 y Circular

C/ Rey Francisco, 4. 28008 Madrid. Telf. +34 91 559 20 00. Fax: +34 91 542 34 53

- Metro: Argüeles (líneas 3, 4 y 6) y San Bernardo (línea 2)
- Autobuses: 2, 21, 147 y Circular

### 2. Sede de Cantoblanco:

- Cercanías RENFE: C-4
- Autobuses: 714, 715, 827, 827 A y 828

### 3. Centro San Juan de Dios:

- Cercanías RENFE: C-3 (Atocha/Aranjuez)



## Programa de atención de alumnos con discapacidad

### Unidad de Trabajo Social

Teléfono: +34 91 542 28 00 (Ext. 2879)

Correo electrónico: ahuertas@rec.upcomillas.es

## Titulaciones oficiales que se imparten en el curso 08/09

### **GRADOS** *(Estudios con una duración mínima de 4 cursos académicos)*

- Educación Infantil
- Educación Primaria
- Trabajo Social

### **LICENCIATURAS** *(Estudios con una duración de 4 ó 5 cursos académicos)*

- Administración y Dirección de Empresas (AA)
- Derecho (AA)
- Filosofía (Ca)
- Psicología (Ca)
- Traducción e Interpretación (Q)

### **INGENIERÍAS** *(Estudios con una duración de 5 cursos académicos)*

- Ingeniero Industrial (AA)
- Ingeniero en Informática (AA)

### **DIPLOMATURAS** *(Estudios con una duración de 3 cursos académicos)*

- Enfermería (CSJD)
- Fisioterapia (CSJD)
- Trabajo Social (Ca)

### **INGENIERÍAS TÉCNICAS** *(Estudios con una duración de 3 cursos académicos)*

- Ingeniero Técnico Industrial: Electricidad (AA)
- Ingeniero Técnico Industrial: Electrónica Industrial (AA)
- Ingeniero Técnico Industrial: Mecánica (AA)
- Ingeniero Técnico en Informática de Gestión (AA)
- Ingeniero Técnico en Informática de Sistemas (AA)

### **DOBLES TITULACIONES** *(Estudios con una duración de 6 cursos académicos)*

- Derecho + Administración y Dirección de Empresas (AA)



### **SOLO SEGUNDO CICLO** *(Estudios con una duración de 2 cursos académicos)*

- Ciencias Actariales y Financieras (AA)
- Ciencias Políticas y de la Administración (AA)
- Ingeniero en Automática y Electrónica Industrial (AA)
- Ingeniero en Organización Industrial (AA)
- Investigación y Técnicas de Mercado (AA)
- Psicopedagogía (Ca)
- Sociología (Ca)

## Normas de permanencia

El alumno deberá aprobar en el primer curso, entre las convocatorias de junio y septiembre, un porcentaje mínimo de los créditos de que se hubiera matriculado.

## Posgrados Oficiales: Másteres y Doctorados

[www.upcomillas.es](http://www.upcomillas.es)

## Cursos de español para extranjeros

Instituto de Idiomas Modernos

C/ Alberto Aguilera, 23. 28015 Madrid

Teléfono: +34 91 542 28 00 (ext.:2142)

## Oficina de Información y Acogida al Estudiante

C/ Alberto Aguilera, 23. 28015 Madrid

Teléfono: +34 91 540 61 20. Fax: +34 91 542 61 33

Correo electrónico: [oiia@oiia.upcomillas.es](mailto:oiia@oiia.upcomillas.es)



## Universidad Rey Juan Carlos (Pública)

www.urjc.es

**La Universidad Rey Juan Carlos se crea por la Ley 7/1996, y dispone de 4 campus:**

1. **Campus de Alcorcón**, donde se encuentra la Facultad de Ciencias de la Salud.
2. **Campus de Fuenlabrada**, en el que está ubicada una sede de la Facultad de Ciencias de la Comunicación, la Escuela de Ingeniería de Telecomunicación y la Escuela Universitaria de Turismo.
3. **Campus de Móstoles**, donde se encuentra la Escuela Superior de Ciencias Experimentales y Tecnología y la Escuela Superior de Ingeniería Informática.
4. **Campus de Vicálvaro**, en el que se ubica la Facultad de Ciencias Jurídicas y Sociales.

La Universidad Rey Juan Carlos contó con 23.196 alumnos matriculados en el curso 2007/2008.

### Campus de Alcorcón

Avda. de Atenas, s/n. 28922 Alcorcón (Madrid)

Teléfono: +34 91 488 88 17. Fax: +34 91 488 89 04

Correo electrónico: info@urjc.es

| Todos los edificios disponen de accesibilidad a los mismos.

| Rampas.

| Baños adaptados.

| Asientos adaptados en las aulas.

### Campus de Fuenlabrada

Camino del Molino, s/n. 28943 Fuenlabrada (Madrid)

Teléfonos: +34 91 488 72 63/64. Fax: +34 91 486 73 12

Correo electrónico: info@urjc.es

### Campus de Móstoles

C/ Tulipán, s/n. 28933 Móstoles (Madrid)

Teléfono: +34 91 665 50 60. Fax: +34 91 614 71 20

Correo electrónico: info@urjc.es

### Campus de Vicálvaro

Paseo de los Artilleros, s/n. 28032 Madrid

Teléfono: +34 91 488 78 00 Fax: +34 91 775 03 42

Correo electrónico: info@urjc.es





## Acceso a los campus

1. **Campus de Alcorcón (A)**, acceso desde la ciudad de Madrid:
  - Autobús: 516
  - Tren: C-5
  - Metro: Estación Parque Oeste. Línea 12 (MetroSur)
2. **Campus de Fuenlabrada (F)**, acceso desde la ciudad de Madrid:
  - Tren: C-5
  - MetroSur: Estación Hospital de Fuenlabrada. Línea 12 (MetroSur)
3. **Campus de Móstoles (M)**, acceso desde la ciudad de Madrid:
  - Autobús: 522
  - Tren: C-5
  - MetroSur: Estación Universidad Rey Juan Carlos. Línea 12 (MetroSur)
4. **Campus de Vicálvaro (V)**
  - Autobuses: 4, 100, 106, 130
  - Metro: Estación de Vicálvaro (línea 9)

## Titulaciones oficiales que se imparten en el curso 08/09

### **GRADOS** *(Estudios con una duración mínima de 4 cursos académicos)*

- Comunicación Audiovisual (F)(V)
- Medicina (A)
- Periodismo (F)(V)
- Periodismo (on line) (F)
- Turismo (F)(V)
- Turismo (bilingüe) (V)

### **DOBLES GRADOS**

- Comunicación Audiovisual + Periodismo (F)(V)

### **LICENCIATURAS** *(Estudios con una duración de 5 cursos académicos)*

- Administración y Dirección de Empresas (F)(M)(V)
- Administración y Dirección de Empresas (on-line) (V)
- Administración y Dirección de Empresas (bilingüe) (V)
- Ciencias Ambientales (M)
- Derecho (F)(M)(V)
- Derecho (on-line)(V)
- Derecho - Máster en Droit (V)
- Economía (F)(V)
- Odontología (A)
- Publicidad y Relaciones Públicas (F)(V)
- Publicidad y Relaciones Públicas (on line) (F)

**INGENIERÍAS** *(Estudios con una duración de 5 cursos académicos)*

- Ingeniero Informático (M)
- Ingeniero Informático (on line) (M)
- Ingeniero Químico (M)
- Ingeniero de Telecomunicación (F)

**DIPLOMATURAS** *(Estudios con una duración de 3 cursos académicos)*

- Ciencias Empresariales (V)
- Enfermería (A)
- Fisioterapia (A)
- Gestión y Administración Pública (V)
- Gestión y Administración Pública (on line) (V)
- Relaciones Laborales (A)(V)
- Terapia Ocupacional (A)

**INGENIERÍAS TÉCNICAS** *(Estudios con una duración de 3 cursos académicos)*

- Ingeniero Técnico Industrial: Química Industrial (M)
- Ingeniero Técnico en Informática de Gestión (M)(V)
- Ingeniero Técnico en Informática de Sistemas (M)(F)

**DOBLES TITULACIONES** *(Estudios con una duración de 5 cursos académicos)*

- Administración y Dirección de Empresas + Ingeniero Técnico Informática de Gestión (V)
- Derecho + Relaciones Laborales (V)
- Ingeniero Telecomunicación + Ingeniero Técnico Informática de Sistemas (F)

**DOBLES TITULACIONES** *(Estudios con una duración de 6 cursos académicos)*

- Administración y Dirección de Empresas + Publicidad (V)
- Comunicación Audiovisual + Administración y Dirección de Empresas (F)(V)
- Derecho + Administración y Dirección de Empresas (V)(F)
- Derecho + Economía (V)
- Derecho + Periodismo (F)
- Ingeniero Informático + Administración y Dirección de Empresas (M)
- Ingeniero Químico + Administración y Dirección de Empresas (M)
- Ingeniero Químico + Ingeniero de Materiales (M)
- Ingeniero Telecomunicación + Administración y Dirección de Empresas (F)
- Periodismo + Derecho (V)
- Periodismo + Economía (V)
- Publicidad y Relaciones Públicas + Administración y Dirección de Empresas (F)(V)



### **SOLO SEGUNDO CICLO** *(Estudios con una duración de 2 cursos académicos)*

- Ciencias del Trabajo (V)(A)
- Ingeniero de Materiales (M)
- Investigación y Técnicas de Mercado (V)

## Normas de permanencia

### 1. *Alumnos del Primer Curso matriculados por primera vez*

En su primer año de permanencia en la Universidad, el alumno deberá aprobar un mínimo de seis créditos en el caso de los títulos de grado y nueve para el resto de titulaciones. De no cumplirse este requisito, el alumno tiene la posibilidad de acceder, por una sola vez, a otros estudios diferentes en la Universidad Rey Juan Carlos, mediante preinscripción, es decir, solicitando la oportuna reserva de plaza.

### 2. *Alumnos matriculados por segunda vez y posteriores veces*

2.1. Con carácter ordinario, el alumno dispone de seis convocatorias para la superación de cada asignatura, no contando aquellas en las que no se presente a examen. De manera excepcional, el Rector, previa solicitud debidamente razonada y justificada, podrá autorizar una séptima convocatoria extraordinaria.

2.2. Los alumnos que tras haber estado matriculados en unos estudios en la Universidad Rey Juan Carlos no hayan superado alguna asignatura en las convocatorias de examen citadas en el apartado anterior, podrán acceder, por una sola vez, a otros estudios diferentes, mediante preinscripción, es decir, solicitando la oportuna reserva de plaza.

### 3. *Dispensa de Convocatoria*

Para la anulación de las convocatorias bastará con no presentarse a examen.

## Posgrados Oficiales: Másteres y Doctorados

[www.urjc.es/programas\\_postgrado/index.html](http://www.urjc.es/programas_postgrado/index.html)  
[www.urjc.es](http://www.urjc.es)

Información, Inscripción y Matriculación:

**Fundación de la Universidad Rey Juan Carlos**

Área de Información y Alumnos

Plaza Manuel Becerra, 14. 28028 Madrid

Teléfonos: +34 91 488 83 50

Fax: +34 91 488 83 76

Correo electrónico: [fundacion.master@urjc.es](mailto:fundacion.master@urjc.es)



## Cursos para extranjeros

[www.urjc.es](http://www.urjc.es)

### **Centro Universitario de idiomas**

Universidad Rey Juan Carlos. Campus de Vicálvaro.

Paseo de los Artilleros, s/n, despacho J32 del Edificio Departamental

28032 Madrid

Teléfono: + 34 91 488 77 88

Correo electrónico: [centro.cui@fcjs.urjc.es](mailto:centro.cui@fcjs.urjc.es)

## Cursos de verano

[www.urjc.es](http://www.urjc.es)

### **Fundación de la Universidad Rey Juan Carlos**

Plaza Manuel Becerra, 14. 28028 Madrid

Teléfonos: +34 91 488 83 50

Fax: +34 91 488 83 76

Correo electrónico: [cursosdeverano@urjc.es](mailto:cursosdeverano@urjc.es)

# Universidad Rey Juan Carlos

## **(Centros Adscritos)**

## CES Escuela Superior de Gestión Comercial y Marketing (ESIC) (1)

Avda. de Valdenigrales, s/n. 28223 Pozuelo de Alarcón (Madrid)

Teléfono: +34 91 452 41 00. Fax: +34 91 352 85 34

[www.esic.es](http://www.esic.es)

Correo electrónico: [info.mad@esic.es](mailto:info.mad@esic.es)

---

CES: Centro de Estudios Superiores.

(1): Privado (los estudiantes tienen que abonar los derechos de matrícula y además las mensualidades que el centro determine)



**LICENCIATURAS** *(Estudios con una duración de 5 cursos académicos)*

- Administración y Dirección de Empresas
- Publicidad y Relaciones Públicas

**SOLO SEGUNDO CICLO** *(Estudios con una duración de 2 cursos académicos)*

- Investigación y Técnicas de Mercado

## ESERP (Escuela Superior Empresarial de Relaciones Públicas) (1)

C/ Costa Rica, 9. 28016 Madrid

Teléfono: +34 91 350 12 12. Fax: +34 91 350 59 59 / 64 24

[www.eserp.com](http://www.eserp.com)

Correo electrónico: [info@eserp.com](mailto:info@eserp.com)

**GRADOS** *(Estudios con una duración mínima de 4 cursos académicos)*

- Turismo



## Centros privados autorizados a impartir enseñanzas de nivel universitario, conforme a sistemas educativos vigentes en otros países

(No conducentes a la obtención de títulos homologables a los españoles)

RD 557/1991, de 12 de abril, sobre creación y reconocimiento de universidades y centros universitarios (BOE nº 95, de 20 de abril). Art. 19, punto 2: "La autorización no conlleva, por sí misma, el derecho a la homologación automática en España de los estudios que se impartan en dichos centros. Para la homologación, en su caso, de las titulaciones correspondientes se estará a lo dispuesto en la normativa general sobre homologación de títulos extranjeros de educación superior".

## Asociación Escuela Europea de Administración de Empresas. ESCP-EAP España

C/ Arroyo Fresno, 1. 28035 Madrid

Teléfono: +34 91 386 25 11. Fax: +34 91 373 92 29

Correo electrónico: [solicitudes@escp.eap.net](mailto:solicitudes@escp.eap.net)

### Títulos que se imparten en Madrid

- Máster in European Business
- Máster in Management
- Máster International in Finanzas
- Máster International in Marketing

### Autorización

Orden 3305/2008, de 1 de julio (BOCM 23/7/08)

## Centro "Salesianos Loyola-Centro de Estudios Superiores Conservatoire National des Arts et Métiers" (CNAM)

C/Valeras, 24. 28300 Aranjuez (Madrid)

Teléfono: +34 91 891 05 05. Fax: +34 91 892 37 68

[www.salesianosloyola.com](http://www.salesianosloyola.com)

Correo electrónico: [colegio.aranjuez@salesianosloyola.com](mailto:colegio.aranjuez@salesianosloyola.com)

### Títulos que se imparten en Madrid

- Diplomado Estudios Superiores Técnicos (DEST) Especialidades:
  - Electrónica Industrial e Informática de Empresas
  - Mecánica Industrial de Estructuras y Sistemas
  
- Ingeniero Superior. Especialidades:
  - Electrónica Industrial
  - Informática de Empresas

### Universidad matriz

Conservatoire National des Arts et Métiers (Francia)

### Autorización

Orden 468/2004, de 13 de febrero (BOCM 27/02/04)

## CIS The College Internacional Studies

C/Velázquez, 140 - 28006 Madrid

Teléfono: +34 91 563 67 40. Fax: +34 91 561 25 10

[www.cis\\_spain.com](http://www.cis_spain.com)

Correo electrónico: [pilar.cienfuegos@cis\\_spain.com](mailto:pilar.cienfuegos@cis_spain.com)

### Títulos que se imparten en Madrid

- Bachelor of Arts
- Bachelor of Science



### Universidad matriz

Endicott College de Massachusetts (EE UU)

### Autorización

Resolución de 24-2-98 [BOCM 6-4-98]

## ESERP (Escuela Superior Empresarial de Relaciones Públicas)

C/ Costa Rica, 9 - 28016 Madrid

Teléfono: +34 91 350 12 12. Fax: +34 91 350 59 59

[www.eserp-madrid.com](http://www.eserp-madrid.com)

Correo electrónico: [informacion@eserp-madrid.com](mailto:informacion@eserp-madrid.com)

### Títulos que se imparten en Madrid

- Bachelor of Sciences (Management and Journalism)
- Bachelor of Sciences (Management and Public Relations)

### Universidad matriz

Queen's University of Belfast (Reino Unido)

### Autorización

Resolución de 11-9-97 [BOCM 23-9-97]

Resolución de 23-6-00 [BOCM 4-7-00]

### Título que se imparte en Madrid

- Bachelor of Arts (Honours) in Business Administration

### Universidad matriz

Staffordshire University (Reino Unido)

### Autorización

Resolución de 21-4-99 [BOCM 6-5-99]



## ESIC (Escuela Superior de Gestión Comercial y Marketing)

Avda. Valdenigrales, s/n. - 28223 Pozuelo de Alarcón (Madrid)

Teléfono: +34 91 452 41 00. Fax: +34 91 352 85 34

[www.esic.es](http://www.esic.es)

Correo electrónico: [infomadrid@esic.es](mailto:infomadrid@esic.es)

### Títulos que se imparten en Madrid

- Bachelor in Business Administration
- Master in Business Administration

### Universidad matriz

Florida Atlantic University (EE UU)

### Autorización

Resolución de 21-1-98 (BOCM 22-1-98)

## Saint Louis University in Spain

Avenida del Valle, 28 - 28003 Madrid

Teléfono: +34 91 554 58 58. Fax: +34 91 553 34 52

[www.spain.slu.edu](http://www.spain.slu.edu)

Correo electrónico: [madrid@spmail.slu.edu](mailto:madrid@spmail.slu.edu)

### Títulos que se imparten en Madrid

- Biología
- Ciencias de la Aviación (Piloto Profesional)
- Ciencias Empresariales Internacionales
- Ciencias Informáticas
- Ciencias Políticas
- Comunicación
- Contabilidad
- Dirección
- Económicas



- Filología Inglesa
- Filosofía
- Finanzas
- Física
- Historia
- Ingeniería Aeronáutica
- Ingeniería Eléctrica
- Marketing
- Química
- Relaciones Industriales
- Turismo

### Universidad matriz

Saint Louis University Missouri (EE UU)

### Autorización

Orden 1999/96 de 23 -9-96 (BOCM 23-10-96)

## Schiller International University

C/San Bernardo, números 97-99.Edificio Colomina

Teléfono: +34 91 448 24 88. Fax: +34 91 445 21 10

[www.schiller.edu](http://www.schiller.edu)

Correo electrónico:[admissions@schillermadrid.edu](mailto:admissions@schillermadrid.edu)

### Títulos que se imparten en Madrid

- Associate of Arts in General Studies.
- Associate of Science in International Business.
- Bachelor of Arts in International Economics.
- Bachelor of Arts in International Relations and Diplomacy.
- Bachelor of Arts in Interdepartmental Studies.
- Bachelor of Business Administration in International Business.
- Master of Business Administration in International Business.

## Universidad Matriz

Schiller Internacional University de Florida (Estados Unidos).

## Autorización

Orden 5757/2007, de 16 de noviembre (BOCM núm. 285 de 30 de noviembre).

## Suffolk University, Madrid Campus

C/ de la Viña, 3 - 28003 Madrid

Teléfono: +34 91 533 59 35. Fax: +34 91 534 50 24

[www.suffolk.es](http://www.suffolk.es)

## Títulos que se imparten en Madrid

- Bachelor of Arts, B.A.
- Bachelor of Fine Arts, B.F.A.
- Bachelor of Science, B.S.
- Bachelor of Science in Business Administration, B.S.B.A.

## Universidad matriz

Suffolk University de Boston, Massachusetts (EE.UU.)

## Autorización

ORDEN 903/1999, de 7-5-99 (BOCM 19-5-99)

## CAMPUS UNIVERSITARIOS DE LA COMUNIDAD DE MADRID

Nº alumnos	<6.000	6.000-20.000	20.001-50.000	>50.000
U. Públicas	●	●	●	●
U. Privadas	●	●		
Centros Adscritos a las U. Públicas	●	●		
UNED (Sede Central)				●
UDIMA	●			







Dirección General de Universidades  
e Investigación  
CONSEJERÍA DE EDUCACIÓN

## **Comunidad de Madrid**

### **Centro de Información y Asesoramiento Universitario**

Área de Extensión Universitaria y Alumnos

Subdirección General de Promoción Universitaria y de Estudiantes

C/ Alcalá, 32, planta baja

28014 Madrid

Tfnos.: 91 720 02 06 / 07

Fax: 91 720 02 08

**[www.emes.es](http://www.emes.es)**

[informacion.universitaria@madrid.org](mailto:informacion.universitaria@madrid.org)